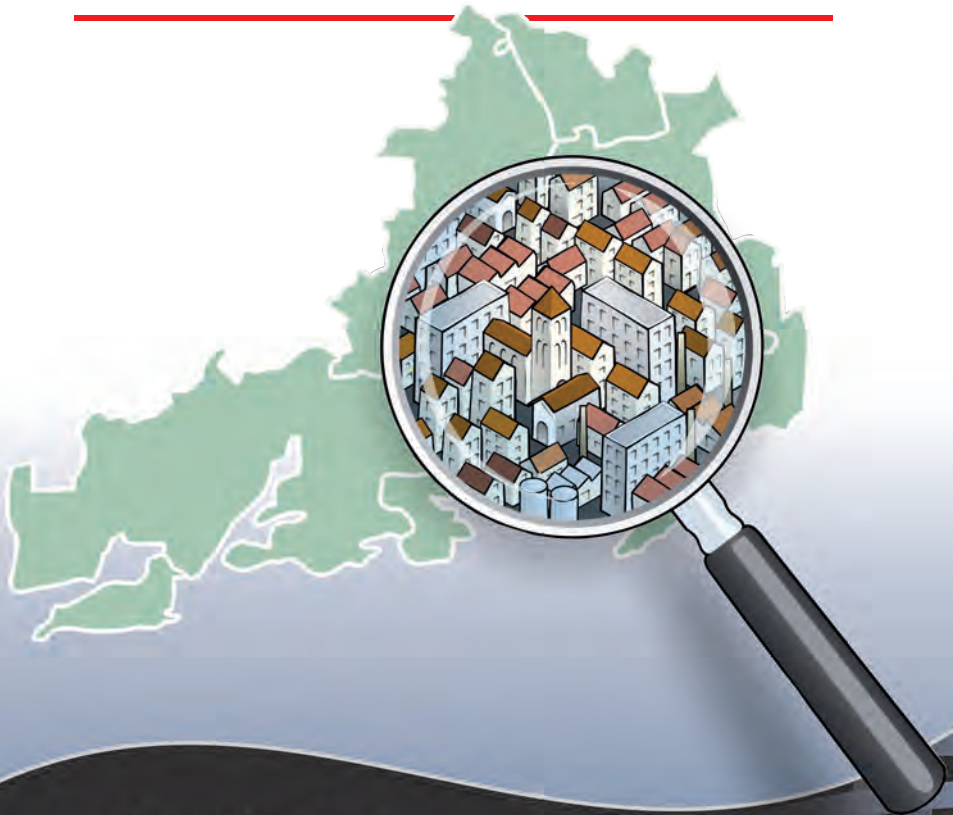




Länsi-Uudenmaan pelastuslaitos

KERROSTALON PALOTURVALLISUUSOPAS



Turvallisuus on
pieniä tekoja arjessasi.

www.lup.fi

PIENILLÄ TOIMENPITEILLÄ ENNALTAEHKÄISET TAPATURMIA - ja niistä aiheutuvia vahinkoja

Suomessa tapahtuu vuosittain yli 2 000 huoneistopaloa. Viime vuosina Suomessa on kuollut tulipaloissa keskimäärin noin 90 henkilöä.



Kerrostalossa tulipalon yleisin syytymissy on valvoton ruoanlaitto. Tulipalot saavat alkunsa tyypillisesti myös tupakoinnin tai sähkölaitteen vikaantumisen seurauksena. Lisäksi huomattava määrä tulipaloja sytytetään tahallaan.

Useimmat kotona tapahtuvat tulipalot ja tapaturmat olisivat helposti ennaltaehkäistävissä pienillä varotoimenpiteillä, vaaratekijöiden poistamisella ja arkisten tapojen muuttamisella.

Tee kodistasi turvallinen kaikenikäisille.



Pelastussuunnitelma

Pelastussuunnitelma toimii ohjeena, oppaana ja kokoavana tietopakettina taloyhtiön turvallisuuteen liittyvissä asioissa. Pelastussuunnitelman keskeinen tavoite on vaara- ja onnettomuustilanteiden ennaltaehkäiseminen.

Pelastussuunnitelman laadinta ja päivittäminen on taloyhtiön hallituksen vastuulla. Yksittäisen asukkaan vastuulla on oman huoneiston turvallisuuden ylläpitäminen.

Olethan tutustunut oman taloyhtiösi pelastussuunnitelmaan?
Lisätietoa: www.lup.fi

PALVAROITIN ON EDULLINEN HENKIVARTIJA - pidä se toimintakunnossa!

Palovaroitin hankinta ja toimintakunnon ylläpito ovat asukkaan vastuulla.

Asunnon jokaisen kerroksen tai tason alkavaa 60 neliometriä kohden on oltava vähintään yksi palovaroin. Palovaroin on hyvä asentaa eteiseen sekä jokaiseen makuuhuoneeseen.

Palovaroin sijoitetaan katon keskivaiheille, vähintään 50 cm etäisyydelle seinästä tai muista esteistä. Turhien hälytysten välttämiseksi palovarointia ei tulisi sijoittaa keittiöön, kylpyhuoneeseen tai tulisijan läheisyyteen. Noudatahan palovaroitin käytössä valmistajan ohjeita.

Pelastuslaitos suosittelee palovaroitin sijoittamista myös porrashuoneeseen.

Testaa palovaroitin kunto kuukausittain ja vaihda paristo vuosittain, esimerkiksi pohjoismaisena palovarointipäivänä 1.12.

Sähköverkkoon kytkettyjen palovaroitin kunnossapito kuuluu ensisijaisesti taloyhtiölle. Jos et tiedä, onko taloyhtiössäsi sähköverkkoon kytketyt palovaroitin, voit tiedustella asiaa taloyhtiöltä.



Toiminta hätätilanteessa

- Pelasta ja varoita välittömässä vaarassa olevia. Älä kuitenkaan saata itseäsi hengenvaaraan.
- Yritä sammuttaa palo tai rajoittaa sitä, jos se on turvallista.
- Hälytä apua soittamalla hätänumeroon 112.
- Rajoita palon ja savun leviämistä sulkemalla ovet ja ikkunat perässäsi.
- Varoita muita.
- Opasta pelastushenkilöstö paikalle.

POISTU TURVALLISESTI

- palavasta asunnosta on pystyttävä poistumaan nopeasti

Asukas voi poistua asunnostaan kahta reittiä; porrashuoneen kautta tai varatienä toimivan parvekkeen tai ikkunan kautta.

Poistuminen palavasta asunnosta

Jos omassa huoneistossasi palaa, poistu itse porrashuoneeseen. Sulje ovet takanasi. Sulkemalla ovet pidät porrashuoneen turvallisena ja savuttomana, sekä hidastat tulipalon kehittymistä.

Poistuminen, kun naapurissa tai porrashuoneessa palaa

Porrashuoneeseen ei tule poistua, jos muualla rakennuksessa palaa tai havaitset savua porrashuoneessa. Tällöin on turvallisempaa pysyä omassa asunnossa ja varmistaa, että ovet ovat kiinni. Soita apua. Pelastuslaitoksen saapuessa ilmaise sijaintisi ikkunasta tai parvekkeelta.

Kuvassa olevan takalukituksen oven avaamiseen olisi tarvittu avainta myös oven sisäpuolella. Tarkistathan, että ovesi sisäpuolella on lukkopesän sijaan vääntönuppi.

Palon ja savun leviämisen rajoittamiseksi sulje aina ovi perässäsi!



Varatien kautta pelastautuminen voi olla suunniteltu tapahtuvaksi pelastuslaitoksen avustamana tai luukun kautta toiselle parvekkeelle. Ota selvää asuntosi varatiejärjestelyistä.



ASIANMUKAISET OPASTEET NOPEUTTAVAT AVUNSAANTIA

Pelastusteiden ja opasteiden kunnossapito on taloyhtiön vastuulla.

Porrashuone

Porrashuone on kerrostalon poistumisreitti. Porrashuoneessa olevat tavarat hidastavat hätätilanteessa talon asukkaiden poistumista ja pelastuslaitoksen toimintaa.

Porrashuone tulee pitää turvallisena, eikä siellä saa säilyttää mitään tavaraa.



Kerrosnumerointi

Porrashuoneiden tasanteilta löytyvä kerrosnumerointi nopeuttaa oikean kerroksen paikantamista. Numeron tulee erottua selkeästi, ja sen suositellaan olevan kooltaan vähintään 10x20 cm.

Osoitemerkintä

Rakennuksen osoitenumeron ja porrashuoneiden tunnusten tulee näkyä kadulle ja muille liikenneväylille, myös pimeässä. Tunnuksen korkeuden tulee olla vähintään 12 cm.



Pelastustie

Kiinteistön omistaja ja asukkaat ovat osaltaan velvollisia pitämään pelastustiet ajokelpoisina ja esteettöminä kaikkina vuoden- ja vuorokauden aikoina. Kiinteistön omistajan on huolehdittava pelastusteiden asianmukaisesta merkitsemisestä ja kunnossapidosta

Pelastustielle ei tule pysäköidä ajoneuvoja, eikä asettaa muita esteitä. Asukkaita kannustetaan kiinnittämään huomiota pelastusteiden esteettömyyteen.

Vain esteetön pelastustie auttaa pelastamaan.

Tonttiopastetaulu

Useammalle samalla tontilla olevalle rakennukselle tulee olla tonttiopastetaulu. Opastetaulusta tulee ilmetä rakennusten sijainti, porrashuoneet, katuosoitteet, alueen pihatiet ja "olet tässä" -paikka sekä hälytysajoneuvoille soveltuvat ajoväylät (pelastustie). Opastetauluun on hyvä merkitä myös paikat pelastuslaitoksen nostolava-autolle. Lisäksi ajoväylien ja kansirakenteiden mahdolliset painorajoitukset on merkittävä.



TORJU TUHOPOLTOT

Porrashuoneessa säilytettävät tavarat ovat helppo syyttämiskohde tuhopolttajalle.

Porrashuone tulee pitää turvallisena, eikä siellä saa säilyttää mitään tavaraa. Myös jätekatos, jäteastiat sekä seinustoilla säilytettävät tavarat ovat yleisiä tuhopolttojen kohteita. Jätekatosten tulisi olla lukittavia ja valaistuja. Roska-astioiden turvaetäisyydet rakennusten räystäslinjasta ilman paloeristystä ovat:

- **4 metriä** yksittäiset 240 ja 600 litran roska-astiat
- **6 metriä** useamman roska-astian rivistöt ja pahvirullakot
- **8 metriä** jätekatokset ja palavaa materiaalia sisältävät vaihtolavat

Palosuojattujen jäteastioiden ja syväkeräysastioiden osalta on suositeltavaa noudattaa ensisijaisesti valmistajan ilmoittamia suojaetäisyyksiä.

Tuhopolttoja voi ehkäistä tehokkaasti valaisemalla piha-alueen ja lukitsemalla roskakatoksen asiattomien pääsyn estämiseksi.



Porrashuoneessa säilytetyt lastenvaunut sytytettiin ilkkivaltaisesti palamaan. Porrashuoneeseen sijoitetut palovaroittimet havahduuttivat talon asukkaan, joka hälytti apua.

Pelastuslaitos sammutti palavat lastenvaunut ja tuuletti porrashuoneen. Tulipalosta syntynyt savu täytti porrashuoneen ja aiheutti vaaraa koko talon asukkaille. Asukkaat osasivat olla poistumatta savuiseen porrashuoneeseen, joten henkilövahingoilta vältyttiin.

TURVALLISESTI KOTONA

Ruoanlaitto

- Valvomaton ruoanlaitto on yleisin huoneistopalojen syytymissy. Ethän jätä uunia tai keittolevyjä päälle ilman valvontaa.
- Sammuta laitteiden virta aina käytön jälkeen.
- Huolehdi, ettei liedien päällä tai lähetyvillä ole syttyvää materiaalia.
- Puhdista liesituuletin säännöllisesti.
- Ethän kokkaa päihteiden vaikutuksen alaisena. Suosi päihtyneenä noutoruokaa.

Sähkölaitteet

- Lue laitteiden käyttöohjeet ennen käyttöä ja asentamista. Noudata ohjeita ja säilytä ne tulevaa tarvetta varten.
- Selvitä asuntosi sähkön pääkytkimen sijainti.
- Huolehdi sähkölaitteiden kunnosta ja puhdista ne säännöllisesti.
- Ethän jätä pyykin- tai astianpesukonetta päälle valvomatta.
- Toimita violliset laitteet huoltoon tai poista ne käytöstä.
- Jos käytät lisälämmittämiä, huomioithan valmistajan ohjeet ja riittävät suojaetäisyydet.



Joulukinkun jättäminen uuniin yöksi oli koitua perheen kohtaloksi. Palovaroihin herätti perheen ja pelastuslaitos sammutti palavan kinkun.

Älä jätä ruokaa valmistamaan valvomatta.



Älä säilytä tai kuivata tavaroita saunassa. Kuuma kiuas voi sytyttää tekstiilit palamaan.

Sauna

- Älä kuivata pyykkejä saunassa.
- Saunan suojakaiteella olevat vaatteet tai tekstiilit voivat syttyä palamaan, vaikka puinen kaide ei samalla etäisyydellä syty.
- Muovinen henkari tai pyykkinaru voi pehmentyä ja sulaa, jolloin henkarissa olevat vaatteet voivat tippua kiukaalle.
- Tarkista sauna ennen kuin kytket kiukaan päälle.

Tupakointi

- Vältä tupakointia sisätiloissa.
- Laita tupakan tuhkat ja tumpit kannelliseen palamattomaan astiaan palamattomalle alustalle.
- Älä laita kuumaa tuhkaa sekajätteeseen.

Kynttilät ja avotuli

- Polta kynttilää vain tukevalla ja palamattomalla alustalla. Keramiikka, lasi, kivi ja metalli ovat hyviä materiaaleja kynttilän alle.
- Sijoita kynttilät riittävälle etäisyydelle palavista materiaaleista, kuten ikkunaverhoista.
- Opetä lapsia käsittelemään kynttilöitä ja tulitikkuja turvallisesti.
- Huomioithan myös lemmikkieläimet.
- Älä jätä kynttilää palamaan yksin. Sammuta kynttilä tukahduttamalla.

MUISTA MYÖS NÄMÄ

- Huolehdi riittävästä vakuutusturvasta kotonasi.
- Lasten on hyvä osata kotiosoitteensa ja hätänumero 112 hätätilanteen varalta.
- Sammutuspeitteellä voi tukahduttaa liedellä syttyneen rasvapalon tai palamaan syttyneen pienen kodinkoneen. Sijoita sammutuspeite paikkaan, jossa se on aina käyttövalmiina. Peitteen olisi hyvä olla kooltaan vähintään 120x180 cm.
- Kotikäyttöön riittää käsisammutin, jossa sammutusainetta on kuusi kiloa. Käsisammuttimen paras sijoituspaikka on poistumisreitinvarellalla, oven vieressä seinään kiinnitettynä. Kotiin hankittujen käsisammuttimien suositeltava tarkastusväli on kaksi vuotta.
- Autotallit ja -katokset on tarkoitettu vain moottoriajoneuvojen säilyttämistä varten.
- Irtaimistovarasto on tarkoitettu talousirtaimiston säilyttämiseen. Käytävillä ei saa säilyttää tavaraa.
- Asunnosta porrashuoneeseen johtavien ovien sekä varateiden (esimerkiksi terassien ja parvekkeiden) ovien on oltava hätätilanteessa avattavissa sisäpuolelta ilman avainta. Varatieikkunat on varustettava kiinteillä avauskavoilla.



Huoneiston oven varustaminen lemmikitarralla auttaa pelastajia huomiomaan myös lemmikit mahdollisessa pelastustehävässä.



Poistumistarra asunnon oven sisäpuolella opastaa toimimaan oikein.

Tarroja saa pelastuslaitokselta.



VÄESTÖNSUOJA

Väestönsuoja suojaa talon asukkaita poikkeusoloissa. Päätös väestönsuojaan suojautumista varten taloyhtiön toimesta. Käyttökuntoon laittamiseen on aikaa 72 tuntia.

Väestönsuojan varusteet ja laitteet on pidettävä toimintakunnossa. Ylläpitoa ja suojautumista varten taloyhtiön hallitus tai kiinteistön omistaja nimeää väestönsuojan hoitajan.

Selvitäthän, missä taloyhtiösi väestönsuoja sijaitsee.

Yleinen vaaramerkki

Yleinen vaaramerkki varoittaa väestöä uhkaavasta välittömästä vaarasta. Vaaramerkki kehottaa ulkona olevia siirtymään sisälle ja noudattamaan vieressä olevia ohjeita.



Yleinen vaaramerkki on yhden minuutin pituinen nouseva ja laskeva äänimerkki tai viranomaisen kuuluttama varoitus.



Vaara ohi -merkki on yhden minuutin mittainen tasainen äänimerkki. Se on ilmoitus siitä, että uhka tai vaara on ohi.



1

Sulje ovet, ikkunat ja pysäytä ilmastointi.



2

Avaa radio tai tv ja toimi annettujen ohjeiden mukaan.



3

Käytä puhelinta vain mikäli itse olet välittömässä avun tarpeessa.

Älä poistu alueelta ilman viranomaisten kehotusta. Noudata ohjeita ja odota kunnes vaara on ohi.



Länsi-Uudenmaan pelastuslaitos

Lisätietoa turvallisuuteen liittyvistä asioista saat pelastuslaitokselta.

www.lup.fi

www.facebook.com/lansiuudenmaanpelastuslaitos

www.instagram.com/lupelastuslaitos

www.twitter.com/lupelastus



**Turvallisuus on
pieniä tekoja arjessasi.**

www.lup.fi