



lapha.fi

Lapin hyvinvointialue
Lappi buresveadjinguovlu
Laapi pyereestvaijeemkuávlu
Lappi pue'rrvääjjamvu'vdd

Turvallisuustiedote

Neste Oyj Kemin terminaalin

Ulkoisesta pelastussuunnitelmasta

30.11.2023





lapha.fi

Lapin hyvinvointialue
Lapin buresveadjinguovlu
Laapi pyereestváijeemkuávlu
Lapin pue'rrvääjjamvu'vdd

Sisällys

1	Suunnitelmatiedot ja säädöstausta	3
2	Yleistiedot alueesta	4
3	Onnettomuusvaaran kuvaus	5
4	Pelastustoiminta	7
4.1	Viranomaistoiminta ja kohteen pelastusorganisaatio	7
4.2	Väestön varoittaminen	8
4.3	Suojautumistoimenpiteet	10





1 Suunnitelmatiedot ja säädöstausta

Tämä turvallisuustiedote on pelastuslaitoksen ja Neste Oyj:n Kemin terminaalin yhteistyössä laatima ulkoiseen pelastussuunnitelmaan liittyvä tiedote, joka käsittää tiedot kohteen, suuronnettomuusvaaroista, väestön varoittamisesta, turvallisuustoimenpiteistä sekä toimintaohjeista suuronnettomuustilanteessa. Turvallisuustiedote on nähtävillä pelastuslaitoksen internetsivuilla.

Ulkoinen pelastussuunnitelma on pelastustoiminnan johtamista tukeva asiakirja, jonka tarkoituksena on varmistaa mahdollisimman tehokas sammutus- ja pelastustoiminta suuronnettomuustilanteissa.

Suunnitelma perustuu pelastuslain (379/2011) 48§:n sekä ulkoisista pelastussuunnitelmista annettuun SM:n asetukseen (1286/2019). Ulkoisen pelastussuunnitelman laatimisessa huomioidaan toiminnanharjoittajan laatima turvallisuusselvitys ja sisäiset pelastussuunnitelmat.



2 Yleistiedot alueesta

Kohteen nimi	Neste Oyj Kemin terminaali
Osoite ja yhteystiedot	Öljysatamantie 119, 94900 Kemi
Kohteen ja toiminnan lyhyt kuvaus	Neste Oyj:n Kemin terminaali sijaitsee Ajoksessa Kemin sataman välittömässä läheisyydessä. Alueella varastoidaan palavia nesteitä ja teollisuuskemikaaleja. Kemin keskustaan on Ajoksen satama-alueelta matkaa linnuntietä noin 8,5 km.



Kuva 1 Ilmakuva Ajoksen terminaali-alueesta



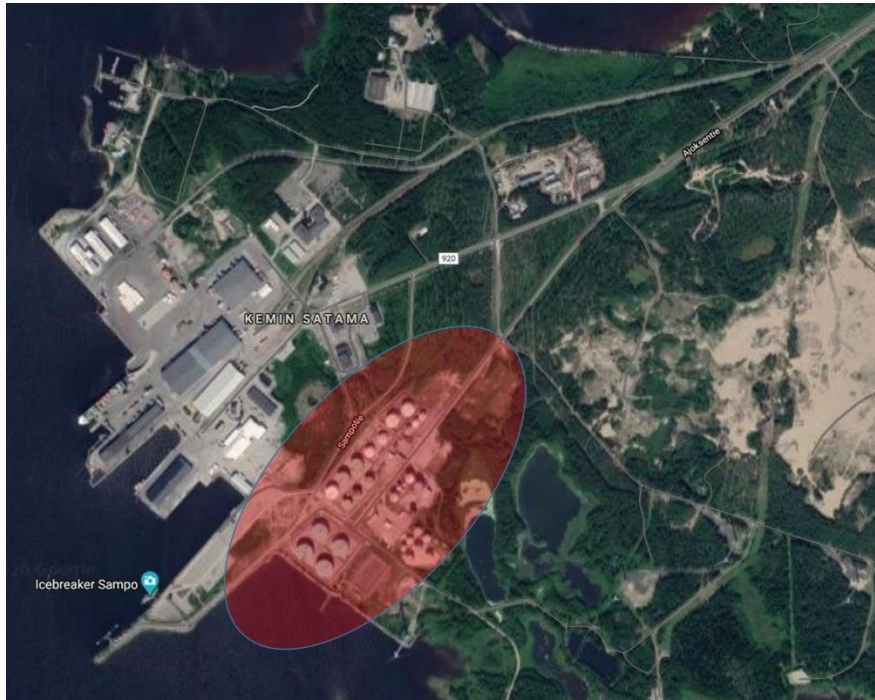
3 Onnettomuusvaaran kuvaus

Kohteen turvallisuusselvityksen mukaan suuronnettomuusvaaraa aiheuttavaksi onnettomuusskenaarioksi on arvioitu seuraavat onnettomuusskenaariot.

Onnettomuusskenaario	Onnettomuusskenaariosta aiheutuvat vaarat ja suojautumistoimenpiteet
Onnettomuusskenaario Bensiinisäiliön syttyminen	Seurauksena tulipalo, räjähdys Vaikutusalue öljyterminaalin alue Suojaustoimenpide poistuminen vaara-alueelta
Onnettomuusskenaario Bensiinisäiliön ylitäytöstä johtuva vallitilapalo	Seurauksena tulipalo, räjähdys Vaikutusalue öljyterminaalin alue Suojaustoimenpide poistuminen vaara-alueelta
Onnettomuusskenaario Bensiinivuoto säiliörikon seurauksena	Seurauksena tulipalo, räjähdys Vaikutusalue öljyterminaalin alue Suojaustoimenpide poistuminen vaara-alueelta
Onnettomuusskenaario Suuri hiilivetyvuoto laivapumppauksen yhteydessä	Seurauksena tulipalo, räjähdys, ympäristövahinko Vaikutusalue öljyterminaalin- ja öljylaiturin alue, Kemin sataman edustan merialue, satama-allas. Suojaustoimenpide poistuminen vaara-alueelta merellä ja maalla.
Onnettomuusskenaario Hiilivetyvuoto pumpulta tuotepumppaamossa	Seurauksena tulipalo, räjähdys Vaikutusalue öljyterminaalin alue Suojaustoimenpide poistuminen vaara-alueelta.
Onnettomuusskenaario Siirtolinjavaurio	Seurauksena tulipalo, räjähdys, ympäristövahinko Vaikutusalue öljyterminaalin maa- ja edustan merialue, satama-allas Poistuminen vaara-alueelta merellä ja maalla.
Onnettomuusskenaario Koko terminaalialueen laajuinen palo	Seurauksena tulipalo, räjähdys, ympäristövahinko Vaikutusalue öljyterminaalin maa- ja merialue, Kemin Sataman alue Suojaustoimenpide poistuminen vaara-alueelta. Eristysraja Ajoksen asuinalueen länsireunalla.



Alueen eristämis- / suojautumistoimet määrytyvät tarkemmin tuulen suunnan ja voimakkuuden sekä onnettomuuden tapahtumapaikan ja laajuuden perusteella. Kuvassa 2, on terminaalin alueella tapahtuvien onnettomuusskenaarioiden vaikutusalue.



Kuva 2 Onnettomuusskenaarioiden vaikutusalue





4 Pelastustoiminta

4.1 Viranomaistoiminta ja kohteen pelastusorganisaatio

Ulkoinen pelastussuunnitelma sisältää toimintasuunnitelmat kohteessa tapahtuvien suuronnettomuuksien varalta. Toimintasuunnitelmissa on määritelty suuronnettomuustilanteiden vaatimat resurssit, keskeiset tehtävät sekä suunniteltujen resurssien mukaiset organisaatio- ja viestiliikennekaaviot. Todelliset resurssit ja tehtävät määräytyvät aina onnettomuuskohtaisesti.

Viranomaisten ja toiminnanharjoittajan tehtäväjako suuronnettomuustilanteessa on seuraava:

Pelastuslaitos

- Onnettomuustilanteen yleisjohtaminen
- Väestön varoittaminen ja suojavaistötoimenpiteiden johtaminen
- Pelastustoiminta ja vaara-alueen eristäminen
- Onnettomuustutkinnan avustaminen

Ensihoitopalvelu

- Ensihoitopalvelun johtaminen
- Loukkaantuneiden ensihoito ja kuljetus

Poliisi

- Alueen eristäminen vaara-alueen ulkopuolella
- Onnettomuustutkinta

Toiminnanharjoittaja

- Pelastustoimien tukeminen sekä opastaminen
- Ensitoimet kohteessa, sellaiset sammutus- ja pelastustoimet, mihin omatoimisesti kykenevät
- Asiantuntijatoiminta.



4.2 Väestön varoittaminen

Pelastustoiminnan johtaja vastaa väestön varoittamisesta sekä onnettomuustilanteeseen liittyvästä tiedottamisesta. Tilanteen edellyttäessä väestön varoittamista annetaan yleinen vaaramerkki sekä laaditaan vaaratiedote. Vaaratiedote voidaan laatia myös ilman, että yleiselle vaaramerkille on tarvetta.

Vaaratiedotteessa väestöä kehoitetaan pysymään poissa vaaralliselta alueelta sekä annetaan ohjeita esim. mahdollisten savukaasuhaittojen varalta. Vaaratiedote julkaistaan paikallisessa mediassa molemmilla kotimaisilla kielillä.

Väestöhälyttimet

Neste Oyj:n Kemin terminaali-alueen lähin väestöhälytys sijaitsee Ajoksentiellä, noin 2km Ajoksen satama-alueelta Kemin suuntaan Ajoksen asuinalueen läheisyydessä.

Yleinen vaaramerkki



- Yhden minuutin pituinen nouseva äänimerkki (pituus 7 sekuntia) ja laskeva äänimerkki (pituus 7 sekuntia) tai
- Viranomaisen kuuluttama varoitus
- Kokeilumerkki on 7 sekunnin pituinen tasainen ääni

Vaara ohi – merkki



- Vaara ohi -merkki on yhden minuutin mittainen tasainen äänimerkki ja se on ilmoittaa, että uhka tai vaara on ohi
- Kokeilumerkki on 7 sekunnin pituinen tasainen ääni





lapha.fi

Lapin hyvinvointialue
Lappi buresveadjinguovlu
Laapi pyereestváijeemkuávlu
Lappi pue'rrvääjjamvu'vdd

Toimi näin kuultuasi yleisen vaaramerkin

- Siirry sisälle. Pysy sisällä.
- Sulje ovet, ikkunat, tuuletusaukot ja ilmanvaihto
- Avaa radio ja odota rauhallisesti ohjeita
- Vältä puhelimen käyttöä, etteivät linjat tukkeudu
- Älä poistu alueelta ilman viranomaisten kehotusta, ettet joudu vaaraan matkalla.

Gör så här när du hör den allmänna farosignalen:

- Gå in inomhus och stanna kvar där
- Stäng dörrar, fönster, vädringsluckor och ventilationsanordningar ordentligt.
- Sätt på radion och vänta lugnt på anvisningar.
- Undvik att använda telefonen så att linjerna inte blockeras.
- Avlägsna dig inte från området annat än på uppmaning av myndigheterna, annars kan du bli utsatt för fara på vägen





4.3 Suojautumistoimenpiteet

Pelastustoiminnan johtaja päättää sisälle suojautumisesta ja suojaväistöstä. Ennen pelastusviranomaisen saapumista kohteeseen, Kemin satama-alueen toimijoiden suojautumistoimenpiteet toteutetaan jokaisen toimijan oman turvallisuussuunnitelman mukaisesti.

Neste Oyj:n Kemin terminaalin alueella tapahtuvissa onnettomuuksissa lähialueen väestön suojaväistölle ei ole suunnitelmallista tarvetta. Koko terminaalin laajuisessa palossa, alue eristetään Ajoksen asuinalueen länsipuolelta satama-alueelle saakka, sekä tarvittavan matkan päästä meren suunnasta.

Öljyvahingoissa, joissa öljyä on päässyt veteen, tulee Ajoksen edustalla olevalla merialueella liikkumista välttää. Merialue eristetään tarvittaessa viranomaisten toimesta.

Esimerkki suojautumistoimenpiteiden toteutuksesta:

- Annetaan yleinen vaaramerkki Ajoksen asuinalueella
- Julkaistaan vaaratiedote, jossa määrätään sisälle suojautuminen / ohjeistetaan suojaväistötoimet (avaa radio)
- Suojautumis- ja suojaväistöohjeita voidaan täydentää tiedotteilla paikallisradiossa sekä pelastuslaitoksen internet-sivuilla
- Väestön varoittamiseen ja ohjeistamiseen voidaan käyttää ajoneuvojen ulkokaiuttimia
- Evakuoitaville järjestetään tilapäinen sijoituspaikka sekä kuljetukset sijoituspaikkaan
- Sijoituspaikkana toimii turvallisessa paikassa sijaitseva riittävän suuri tila esimerkiksi koulurakennus/ liikuntatila, jonne järjestetään tilanteen kesto huomioiden tarvittava huolto

