



Helsingin alueen pelastustoimen palvelutasopäätös 2024–2026

Tiivistelmä (julkinen)





Tiivistelmä (julkinen)

Helsingin alueen pelastustoimen palvelutasopäätös 2024–2026

Sisällysluettelo

Tiivistelmän tarkoitus	4
Helsingin kaupunki järjestämistä vastuussa – Pelastuslaitos palvelujen tuottaja.....	4
1. Keskeiset linjaukset	4
1.1. Tarpeen, määrän ja laadun määrittäminen	5
1.2. Tuottamistavan valinta	5
1.3. Tuottamisen ohjaus ja valvonta	5
1.4. Jatkuvan riskien hallinnan menetelmät.....	6
1.5. Tuottamisen järjestelyt häiriötilanteissa ja poikkeusoloissa	6
2. Päättyvän palvelutasokauden arviointi.....	6
2.1. Onnettomuuksien ehkäisy ja valvonta	6
2.2. Pelastustoiminta.....	7
2.3. Pelastustoimen suunnitelmat	8
2.4. Pelastustoimen vapaaehtoistoiminta	8
2.5. Väestönsuojeluun varautuminen	8
3. Riskianalyysi palvelutasopäätöksen perustana.....	9
4. Palvelutasoa koskevat päätökset palveluittain	11
4.1. Onnettomuuksien ehkäisy ja valvonta	11
4.2. Pelastustoiminta ja siihen varautuminen	14
4.3. Pelastustoiminnan suunnitelmat.....	20
4.4. Pelastustoimen vapaaehtoistoiminta	21
4.5. Pelastustoimen viranomaisten vastuulla oleva väestönsuojeluun varautuminen	22
4.6. Ensihoitopalvelu	24
5. Kehittämissuunnitelma.....	24

Tiivistelmän tarkoitus

Helsingin kaupunginvaltuusto on käsitellyt kokouksessaan 15.11.2023 *Helsingin alueen pelastustoimen palvelutasopäätöstä*, joka on laadittu vuosille 2024–2026. Kaupunginvaltuusto hyväksyi pelastustoimen palvelutasot yhteensä 29 pelastustoimen eri palvelulle.

Kaupunginvaltuuston käsittelemä palvelutasopäätös ei ole sellaisenaan julkinen asiakirja. Palvelutasopäätös sisältää yksityiskohtaista tietoa Helsingin kaupungin pelastuslaitoksen operatiivisesta toiminnasta ja suorituskyvystä. Asiakirjan salaamisperusteena on julkisuuslain (621/1999) 24 § 8 mom.

Tässä tiivistelmässä esitellään pelastustoimen palvelutasopäätöksen julkinen sisältö. Tiivistelmä antaa kattavan kuvan pelastuslaitoksen toiminnan tavoitteista ja painotuksista vuosina 2024–2026.

Helsingin kaupunki järjestämistä vastuussa – pelastuslaitos palvelujen tuottaja

Helsingin kaupunki vastaa pelastustoimen palvelujen järjestämisestä Helsingin alueella. Palvelujen tuottajana toimii Helsingin kaupungin pelastuslaitos, joka vastaa Helsingin alueen pelastustoiminnasta, kiireellisestä ensihoitopalvelusta sekä onnettomuuksien ehkäisyyn ja omatoimiseen varautumiseen liittyvästä valvonnasta, turvallisuusviestinnästä sekä muusta ohjauksesta ja neuvonnasta. Pelastuslaitos vastaa myös poikkeusolojen valmiussuunnittelusta sekä väestönsuojeluvälmiuden kehittämisestä, suunnittelusta ja väestönsuojeluun varautumisen koordinoimisesta Helsingissä.

Helsingin alueen pelastustoimen palvelutasopäätös 2024–2026 on valmisteltu asiantuntijatyönä alueen pelastustoimessa pelastuskomentajan johdolla. Pelastustoimen palvelujen palvelutasoja määritettäessä on myös otettu huomioon palveluiden mahdollisimman yhdenvertainen saatavuus. Helsinkiläisiä on kuultu palvelutasopäätöstä valmisteltaessa. *Kerrokantasi*-palvelussa toteutettiin 22.6.–7.8.2023 avoin kuuleminen, jossa kartoitettiin näkemyksiä, mitä kaupunkilaiset odottavat pelastustoimen palveluilta ja miten palveluita tulisi kehittää.

1. Keskeiset linjaukset

Helsingin alueen pelastustoimelle asetetut strategiset päämäärät ja toiminnan painopisteet toimeenpanevat osaltaan valtakunnallisia turvallisuustavoitteita sekä pelastustoimen järjestämiselle vahvistettuja strategisia tavoitteita. Palvelutasopäätöksessä on otettu huomioon seuraavissa asiakirjoissa esitetyt valtakunnalliset turvallisuustavoitteet ja -linjaukset:

- *Sisäisen turvallisuuden strategia*
- *Yhteiskunnan turvallisuusstrategia 2017*
- *Valtakunnalliset strategiset tavoitteet pelastustoimen järjestämiselle 2023–2026*
- *Sisäministeriön hallinnonalan toiminta- ja taloussuunnitelma 2022–2026*

Sisäministeriön hallinnonalan toiminta- ja taloussuunnitelmassa esitetyt strategiset tavoitteet vuosille 2022–2026 ovat:

1. Turvallisuuden tunne on korkea kaikissa väestöryhmissä
2. Ihmiset, ympäristö ja omaisuus ovat turvassa
3. Kansallisen turvallisuuden uhat sekä vakavat häiriöt torjutaan
4. Maahanmuutolla rakennetaan kestävää Suomea
5. Hyvinvoiva, ammattitaitoinen ja sitoutunut henkilöstö mahdollistaa strategian toimeenpanon

Helsingin kaupunkistrategia 2021–2025 asettaa suuntaviivoja alueen pelastustoimen palvelut tuottavan Helsingin kaupungin pelastuslaitoksen toiminnalle. Strategiassa korostetaan pelastustoimen roolia ja merkitystä turvallisuudessa kaupungissa. Kaupunkistrategiassa on sitouduttu turvaamaan pelastustoimen toiminnan edellytykset.

Helsingin kaupungin pelastuslaitoksen strategia 2022–2025 on pelastuslautakunnan 9.2.2022 hyväksymä ja se sisältää seuraavat strategiset tavoitteet:

- Kehitämme pelastustoiminnan ja ensihoitopalvelun saatavuutta siten, että kasvavan ja kehittyvän pääkaupungin tarpeet ja palvelutasolle asetetut vaatimukset täyttyvät.
- Vähennämme ensihoitopalvelulle kuulumattomia tehtäviä yhteistyössä sidosryhmien kanssa.
- Ehkäisemme onnettomuuksia asiakaslähtöisesti ja teemme onnettomuuksien ehkäisyyn liittyvistä palveluistamme sujuvampia.
- Päivitämme kaupunkitasoisen väestönsuojeluun varautumisen vastaamaan tunnistettuihin uhkakuviin ja tarpeisiin.
- Kehitämme rooliamme Suomen pelastustoimen alueellisena keskuksena.
- Kehitämme tiedolla johtamista ja analytiikkaa vastaamaan uudistuvan pelastustoimen ja pelastuslaitoksen vaatimuksia.
- Kehitämme henkilöstön osaamista pitkäjänteisesti ja suunnitelmallisesti, jotta voimme vastata muuttuviin asiakastarpeisiin ja toimintaympäristössä tapahtuviin muutoksiin.
- Vahvistamme työnantajakuvaamme varmistaaksemme henkilöstön saatavuuden ja pysyvyyden.
- Hyödynnämme digitalisaatiota ja uusia teknologioita tehdäksemme palveluistamme entistäkin vaikuttavampia ja asiakaslähtöisempiä.
- Kehitämme ruotsin- ja muunkielisiä palvelujamme edistääksemme yhdenvertaisia palveluja Helsingin monikulttuurisessa toimintaympäristössä.
- Olemme aktiivisia luodaksemme Helsingissä ratkaisuja sosiaali- ja terveydenhuollon ja pelastustoimen uudistuksessa asetettujen tavoitteiden toteuttamiseksi.
- Nostamme tuottavuutta yksilöllistä suoritusta ja ryhmäsuoritusta palkitsemalla.

Helsingin pelastustoimen erityisenä haasteena on pelastajapula. Kaikkia avoimia virkoja ei ole onnistuttu täyttämään. Asemaverkon laajentamisen myötä Helsingissä on myös tarve kasvattaa pelastajien määrää tuntuvasti. Helsingin pelastuslaitoksen näkökulmasta pelastuslaitosten henkilöstön riittävyys ja sitä kautta palvelutason turvaamiseksi olisi tärkeää säilyttää pelastajakoulutus Uudellamaalla ja järjestää säännöllisesti myös ruotsinkielistä pelastajakoulutusta. Pelastajien rekrytoinnin ohella haasteena voidaan pitää rahoitusta. Uusien pelastusasemien rakentaminen sekä henkilöstön rekrytointi uusille asemille ei ole mahdollista ilman lisärahoitusta.

1.1. Tarpeen, määrän ja laadun määrittäminen

Pelastustoimen palvelujen järjestämistä vastuullisena toimijana Helsingin kaupungin tulee selvittää, mitä pelastuspalveluja Helsingin alueella tarvitaan ja miten paljon niitä käytetään. Helsingin kaupungin tulee myös päättää tuotettavien palvelujen laadusta. Palvelujen tarpeeseen, määrään ja laatuun liittyy useita eri ulottuvuuksia, jotka linkittyvät vahvasti toisiinsa.

Pelastuslaissa on säädetty hyvinvointialueen pelastustoimen ja pelastuslaitoksen tehtävistä. Palvelujen järjestämistä vastuussa oleva alue ei siten käytännössä voi itse päättää, mitä eri pelastuspalveluja alueella tuotetaan. Palvelujen järjestämisen lähtökohtana on se, että kaikilla hyvinvointialueilla on tuotettava lakisääteiset pelastustoimen palvelut.

Tuotettujen pelastustoiminnan palvelujen laatua arvioidaan useilla eri tavoilla. Lähtökohtana palvelutuotannolle on se, että lakisääteiset tehtävät tuotetaan kansallisia säädöksiä, ohjeita ja hyvän hallintotavan vaatimuksia noudattaen. Laadunhallinnan keinovalikoimaan kuuluvat muun muassa omavalvonta, poikkeamaraportointi, onnettomuuksien ehkäisyn palvelujen asiakastyytyväisyyskyselyt sekä kaupunkiyhteinen asiakaspalautekanava. Laatutyöhön olennaisena elementtinä kuuluu myös se, että poikkeamat tunnistetaan, käsitellään ja korjaaviin toimenpiteisiin ryhdytään havainnon merkittävyyden edellyttämällä vakavuudella ja ripeydellä.

1.2. Tuottamistavan valinta

Helsingissä pelastustoimen palvelut tuottaa Helsingin kaupungin pelastuslaitos. Pelastuslaitos voi sopia pelastustoiminnan palveluiden tuottamisesta alueen sopimuspalokuntien kanssa erillisen sopimuksen mukaisesti. Lisäksi pelastustoimen koulutus-, neuvonta- ja valistustehtävissä sekä pelastustoiminnassa voidaan käyttää apuna vapaaehtoisia organisaatioita ja henkilöitä.

1.3. Tuottamisen ohjaus ja valvonta

Vuoden 2023 alusta lukien voimaan astunut laki pelastustoimen järjestämisestä (613/2021) velvoittaa Helsingin kaupunkia omavalvonnalla varmistamaan järjestämistä vastuullaan olevien pelastustoimen tehtävien lainmukaisen hoitamisen sekä pelastustoimen palvelujen saatavuuden, laadun ja vaikuttavuuden. Omavalvonta on laatutyötä

ja osa sisäistä valvontaa. Laissa pelastustoimen järjestämisestä on säädetty, että tehtävien ja palvelujen omavalvonta on toteutettava osana niiden järjestämistä ja tuottamista. Helsingin pelastustoimen omavalvontaohjelma on hyväksytty sotepe-jaostossa 19.12.2022.

1.4. Jatkuvan riskien hallinnan menetelmät

Laki pelastustoimen järjestämisestä (613/2021) edellyttää, että alueen pelastustoimen palvelutason tulee vastata kansallisia, alueellisia ja paikallisia tarpeita ja onnettomuusuhkia ja muita uhkia. Helsingin pelastuslaitoksen palvelutasopäätös perustuu Uudenmaan pelastuslaitosten yhteistyönä tuotettuun riskianalyyysiin, jonka laatimisessa on hyödynnetty kansallisessa riskiarviossa ja alueellisessa riskiarviossa tunnistettuja riskejä. Pelastuslaitos osallistuu myös kaupunkiyhteiseen riskien arviointiin. Pelastustoimen operatiivisessa toiminnassa riskien arviointi on käytännössä jatkuvaa päivittäistä toimintaa. Sitä tehdään sekä omissa toiminnassa että yhteistyössä muiden viranomaisten kanssa.

1.5. Tuottamisen järjestelyt häiriötilanteissa ja poikkeusoloissa

Pelastuslaitoksen palvelujen tuottamista häiriötilanteissa ja poikkeusoloissa ohjaa pelastuslaitoksen jatkuvuudenhallintasuunnitelma, jonka julkisista osista on laadittu erikseen pelastuslaitoksen valmiussuunnitelma suomen, ruotsin ja englannin kielillä. Nämä suunnitelmat ovat pelastuslaitoksen verkkosivuilla kuntalaisten ja muiden kansalaisten saatavilla.

2. Päättävän palvelutasokauden arviointi

2.1. Onnettomuuksien ehkäisy ja valvonta

Onnettomuuksien ehkäisyn palveluiden tuottamiseen osoitettiin vuonna 2021 alkaneella palvelutasopäätöskaudella resursseja palvelutasopäätöksen mukaisesti. Onnettomuuksien ehkäisyn määrällisten tavoitteiden saavuttamisessa on aikaisemmillä palvelutasopäätöskausilla ollut haasteita, joiden taustalla ovat olleet henkilöstön vaihtuvuus, työläiden tarkastuskohteiden pitkät valvontaprosessit, hallinnollinen valvontaprosessin kuulemis-käytäntöjen uudistus ja jälkivalvonnan määrän vaikea ennakoitavuus.

Asuintalojen valvontaa toteutettiin palvelutasopäätöskaudella onnettomuuksien ehkäisyn suunnitelman mukaisesti. Palvelutasopäätöskaudella on lisätty sopimuspalokuntien taloyhtiöille tekemää ohjausta ja neuvontaa. Ohjauksen ja neuvonnan merkitystä on painotettu vuoden 2023 itsearviointikierroksen saatekirjeissä. Nuohoojien osalta on palvelutasopäätöskaudella tiedotettu Nuohousalan Keskusliiton kampanjasta koskien nuohoojien velvollisuuksia.

Pelastuslaitos on tehnyt vuosittain 200–250 riskiperusteista asuntojen palotarkastusta. Paloriski-ilmoitusten käsittelyyn sekä niiden pohjalta tehtäviin palotarkastuksiin käytettävää resurssia on palvelutasopäätöskaudella kasvatettu.

Muihin kuin asuin kohteisiin tehtävien määräaikaisten palotarkastusten valvontavälit perustuvat Helsingin pelastuslaitoksella kullekin kohteelle määriteltyyn riskilukuun. Palvelutasopäätöskaudella määräaikaista palotarkastuksia on toteutettu pääkohdekokonaisuuksiin 1 015 vuonna 2021 ja 585 vuonna 2022. Vuonna 2023 määräaikaisten palotarkastusten määrän ennustetaan ylittävän jälleen tuhannen.

Palvelutasopäätöskaudella on yleisötilaisuuksien valvonnassa esiintynyt edelleen COVID-19-viruksesta johtuvaa vaihtelua tarkastusten sekä esimerkiksi pelastussuunnitelmien käsittelyn määrissä. Tarkastuksia tehdään noin 50 vuodessa. Kaikkiin riskiperusteisiin tapahtumiin on tehty päätöskaudella palotarkastus. Lisäksi tarkastuksia on tehty myös virka-ajan ulkopuolella harkintaan perustuen.

Pelastuslaitos käsittelee vuosittain noin 60 kemikaaleihin liittyvää ilmoitusta. Ilmoitusten sekä niihin liittyvien tarkastusten lisäksi pelastuslaitokselta pyydetään paljon kemikaaleihin liittyvää neuvontaa, joka tapahtuu pääasiassa puhelimitse ja sähköpostitse.

Poistumisturvallisuusselvitysten arvioinnissa on huomioitu uudet käsittelyyn saapuvat arvioinnit, jo laadittujen arviointien päivitykset, toteuttamissuunnitelmien arvioinnit sekä toteuttamismääräysten valvonta. Merkittävä osa

poistumisturvallisuusselvityksistä käsitellään osana määräaikaista valvontaa, jolloin varmistetaan kohteiden arviointien ajantasaisuus sekä toiminnan mahdolliset muutokset.

Teemavalvontoja toteutetaan Helsingin sekä Itä-, Keski- ja Länsi-Uudenmaan pelastuslaitosten yhteistyöalueella (HIKLU-alueella) pelastuslaitosten yhteisen suunnitelman mukaisesti lähtökohtaisesti kerran vuodessa vaihtelevin aihein.

Palontutkinnassa päästiin palvelutasopäätöskaudella pääsääntöisesti sille aikaisemmin määriteltyihin tavoitteisiin eli kaikki tutkintakynnyksen ylittävät palot ja onnettomuudet pystyttiin tutkimaan tarvittavalla tarkkuudella. Onnettomuusraportoinnin laatua seurattiin pääasiassa tutkintakynnyksen ylittävien palojen ja onnettomuuksien raportoinnin osalta.

Turvallisuuskoulutukset on toteutettu palvelutasopäätöksen ja vuosittain laaditun onnettomuuksien ehkäisyn suunnitelman mukaisesti. Sopimuspalokunnille on järjestetty vuosittain turvallisuusviestintään ja asuintalojen itsearviointiin liittyvää koulutusta.

NouHätä! -kampanjassa on koulutettu kaikki halukkaat yläkoulut vuosittain. Lukuvuonna 2022–2023 toiminta palautui koronaa edeltävälle hyvälle tasolle. Neljäsluokkalaisten asemavierailukonsepti toteutettiin pelkästään etänä lukuvuosina 2020–2021 ja 2021–2022. Keväällä 2023 asemavierailut palautettiin vaihtoehdoksi etäkoulutusten rinnalle.

Pelastuslaitos on tuottanut rakentamisen ohjausta rakenteellisen paloturvallisuuden osalta suunnitellusti ja päätetyn palvelutason mukaisesti tiiviissä yhteistyössä rakennusvalvonnan ja muiden sidosryhmien kanssa. Yhteistyötä ja tiedonkulkua kaupungin toimijoiden välillä on vahvistettu perustamalla kaupunkiympäristöpalveluiden yksikkö, joka keskittyy erityisesti rakenteellisen paloturvallisuuden ja rakentamisen ohjaukseen sekä pelastustoiminnan ja ensihoidon edellytysten varmistamiseen kaupunkiympäristössä.

Pelastuslaitos on antanut ohjausta ja neuvontaa pelastustoimen laitteiden ylläpitoon sekä valvonut, että laitteet pidetään toimintakunnossa ja huolletaan sekä tarkastetaan asianmukaisesti. Lisäksi pelastuslaitos on ylläpitänyt hätäkeskukseen liitetyistä automaattisista paloilmoittimista kohdekortteja ja avainsäilöjä sekä toteuttanut erheellisten paloilmoitusten korjauskehoituksia sekä laskutusta.

Pelastuslaitos on tehostanut viestintää erheellisten paloilmoitusten ja niistä aiheutuvien tehtävien määrän vähentämiseksi ottamalla yhteyttä kohteisiin, joista aiheutuu eniten erheellisiä paloilmoituksia.

2.2. Pelastustoiminta

Pelastustoiminnan kehittämistä on voimakkaasti ohjannut pelastustoimen palvelutason ja toimintavalmiuden kehittäminen. Pelastusasemien ja henkilöstön määrää on lisätty. Uusi pelastusasema on otettu käyttöön Konalessa, lisäksi kärkiyksiköjä on sijoitettu Kontulaan ja Jätkäsaareen. Toukokuussa 2023 kärkiyksikkö aloitti toimintansa myös Tapanilan ja Suutarilan alueella. Kontulan pelastusaseman rakentaminen aloitettiin kesällä 2023 ja Tapanilan aseman suunnittelu keväällä 2023. Vuosaaren aseman vaatima kaavamuutos on vireillä.

Pelastusryhmän henkilövahvuus on minimissään 1+3, eli yksi esimies ja kolme miehistöön kuuluvaa palomiestä. Vuodesta 2020 lähtien Helsingin pelastuslaitoksella on ollut valmiudessa myös kärkiyksiköitä, joiden vahvuus on 0+2, eli yksiköissä on kaksi miehistöön kuuluvaa palomiestä, mutta ei esimiestä.

Tilannekeskustoimintaa on kehitetty. Kuvallista tiedonsiirtoa tilannepaikan, johtokeskusauton ja tilannekeskusten välillä on kehitetty niin, että kaikkiin on saatavissa reaaliaikainen kuva tilannepaikalta. Tilannekeskusta on kehitetty myös tarvittaessa avustamaan koko HIKLU-alueen johtamistoimintaa.

Suuronnettomuuksissa, muissa vaativammissa tilanteissa ja häiriötilanteissa, jotka vaativat pelastuslaitoksen resursseja, pelastusmuodostelmia voidaan vahventaa erillisten suunnitelmien mukaisesti hyödyntämällä tehostetusti omia resursseja kuten vapaavuoroja ja Helsingin pelastuskoulun oppilaita sekä sopimuspalokuntien ja naapurialueiden pelastuslaitosten resursseja.

Pelastuslaitoksen strategiassa tuodaan esiin toimintavalmiuden ja saavutettavuuden parantaminen. Pelastuslaitos ja Helsingin kaupunki ovat tehneet suuria investointeja uusiin pelastusasemiin. Uusilla pelastusasemilla

sekä henkilöstön palkkaamisella on pystytty suunnitelman mukaisesti parantamaan toimintavalmiutta ja saavutettavuutta. Pelastajapula on suurin uhka valmiuden kehittämiseksi. Pelastuslaitos ei ole saanut virkoja täytettäessä riittävästi päteviä hakijoita. Ilman Helsingin omasta Pelastuskoulusta valmistuneita palomiehiä nyt tehdyt toimenpiteet toiminnan kehittämiseksi eivät olisi olleet mahdollisia.

2.3. Pelastustoimen suunnitelmat

Pelastustoimen toimintavalmiuden suunnitteluohjeen mukaisesti ennakkoon laaditut pelastustoiminnan toiminnalliset suunnitelmat muodostavat osan toimintavalmiudesta. Sisäministeriö on antanut vuoden 2019 alusta asetuksen pelastustoimen suunnitelmista (1363/2018), jossa säädetään suunnitelmien sisällöstä ja rakenteesta sekä pelastustoiminnan yhteistyösuunnitelmista. Pelastustoiminnan yleisjärjestelyitä koskevat suunnitelmat ja ohjeet on valmisteltu yhteistyössä Uudenmaan muiden pelastuslaitosten kanssa. Yhteisiä ohjeita on täydennetty Helsingin pelastuslaitoksen omilla onnettomuustyyppi- ja muilla tilannekohtaisilla erillissuunnitelmilla ja jatkuvuudenhallintasuunnitelmalla. Pelastustoiminnan yleisjärjestelyitä sekä pelastustoimintaa vaativissa tilanteissa koskevilla ohjeilla ja suunnitelmissa on huomioitu myös pelastustoiminta suuronnettomuuksissa, häiriötilanteissa ja poikkeusoloissa. Yhdessä Helsingin kaupungin toimialojen kanssa on laadittu tulvantorjuntaohje.

2.4. Pelastustoimen vapaaehtoistoiminta

Helsingin sopimuspalokunnat osallistuivat pelastustoiminnan toteuttamiseen suunnitelman ja palvelutasosta tehdyn sopimuksen mukaisesti. Pelastuslaitos on toteuttanut kaikkia sopimuspalokuntia koskevan auditointikierroksen, jossa arvioitiin sopimuspalokuntien rakenteellisia toimintaedellytyksiä sekä palokuntien kaluston kuntoa, määrää ja sijoitusta Helsingin alueella. Auditointikierros tuotti kattavan kuvan palokuntien kokonaistilanteesta ja sen avulla on päädytty tulevan palvelutasopäätöskauden tavoitteisiin.

Sopimuspalokuntien jäsenhankintaan annettiin koulutuksellista tukea kehittämällä heidän omaa tiedotustaan. Samanaikaisesti pelastuslaitos kasvatti sopimuspalokuntien näkyvyyttä liittämällä nämä omiin tiedotuskansiineen. Jäsenhankintaa ja tiedotustoimintaa on tarkoitus kehittää ja tehostaa edelleen alkavalla palvelutasopäätöskaudella.

2.5. Väestönsuojeluun varautuminen

Helsingin väestönsuojelu-, evakuointi-, koulutus- ja rakenteellisen suojaamisen suunnitelmat on päivitetty. Kaliosuojajenkilöstöä koulutettiin Maanpuolustuskoulutusyhdistyksen kanssa tehdyn yhteistyösopimuksen mukaisesti. Poikkeusolojen riskianalyysityötä tehtiin muun muassa Kaartin jääkäriyrykmentin ja Maanpuolustuskorkeakoulun kanssa. Nykyisen kiinteän ulkohälytinjärjestelmän nykytila ja sen tarpeet on arvioitu, ja tarvittavat päivitykset järjestelmään tehdään vuosina 2023–2024. Ulkohälytinjärjestelmän laajennustarpeiden arviointi on aloitettu.

3. Riskianalyysi palvelutasopäätöksen perustana

Sisäministeriön asetuksen pelastustoimen palvelutasopäätöksestä 6 §:n mukaan palvelutasopäätöksen perustana olevan riskianalyysin tulee sisältää sellaiset toimintaympäristön arvioinnin ja pelastustoimen onnettomuuskehityksen seurannan perusteella tunnistetut keskeiset uhat ja riskit sekä niiden muutokset, joihin pelastustoimen tulee varautua. Riskianalyysiin sisältyvien uhkien arvioinnin tulee kattaa päivittäiset onnettomuudet, häiriötilanteet ja poikkeusolot. Riskianalyysi tulee laatia siten, että sen perusteella pelastustoimen palvelut on mahdollista mitoittaa riskien ja uhkien mukaisesti. Häiriötilanneuhkien arvioinnissa on otettava huomioon kansallisen ja alueellisen riskiarvion tulokset. Poikkeusolojen uhkien arvioinnissa on otettava huomioon valmiuslaissa (1552/2011) määritellyt poikkeusolot. Sodan ajan uhkien arvioinnissa on käytettävä Puolustusvoimien pelastusviranomaisille pelastuslain 65 §:n 5 momentin nojalla antamia sodan ajan uhkien ja niiden vaikutusten arviointia varten tarvittavia tietoja.

Uudenmaan alueellinen riskiarvio 2023 laadittiin poikkihallinnollisen työryhmän yhteistyönä. Uudenmaan alueellinen riskiarvio on palvelutasopäätöstä pohjustavasta riskianalyysistä erillinen katsaus alueen riskeihin. Uudenmaan alueellisen riskiarvion konkreettisena tavoitteena on muodostaa toimijoiden yhteinen riskikäsitys alueellisen häiriösietokyvyn ja häiriötilanteiden hallinnan kehittämiseksi.

Poikkihallinnollisesti valmistellun Uudenmaan riskianalyysin lisäksi on valmisteltu riskianalyysi nimenomaan palvelutasopäätöksen pohjaksi. HIKLU-pelastuslaitokset ovat tehneet palvelutasopäätöstä pohjustava riskianalyysin yhdessä koko Uudenmaan alueelta. HIKLU-laitosten riskianalyysissa on esitetty toimintaympäristön kuvaus sekä siinä tapahtuneet ja ennustettavat muutokset, trendit ja muutosvoimat, onnettomuustilastojen ja asiantuntija-arvioiden perusteella tunnistetut keskeiset uhkat ja riskit, joihin pelastuslaitosten tulee varautua sekä arvio palvelutasosta suhteessa riskianalyyseissa tunnistettuihin riskeihin.

Keskeisinä toimintaympäristön muutostekijöinä on tunnistettu:

- kansalliset uudistushankkeet
- julkisen talouden heikkeneminen
- väestön monimuotoistuminen ja vanheneminen
- sosiaalisen ja yhteiskunnallisen eriarvoisuuden kasvu
- ilmastonmuutos
- teknologian nopea kehitys
- kriittisen infrastruktuurin toimintavarmuus
- muuttunut turvallisuusympäristö.

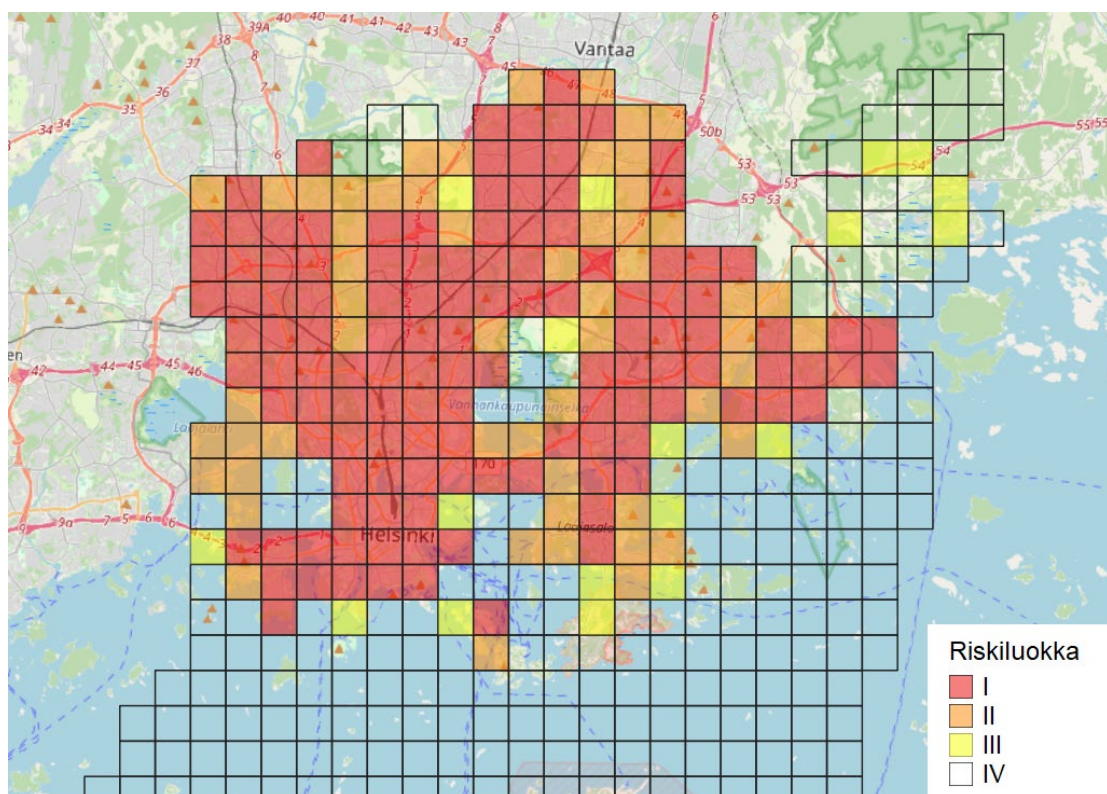
Helsinki on Suomen pääkaupunkina erityinen ympäristö, joka aiheuttaa myös pelastustoimelle erityisiä tehtäviä ja haasteita:

- Kansanedustuslaitos ja merkittävä osa valtionhallinnon toiminnoista ovat keskittyneet pääkaupunkiin.
- Valtiovierailut asettavat vaatimuksia pelastustoiminnan suorituskyvylle ja edellyttävät laajaa viranomaisyhteistyötä.
- Monet merkittävät ja kriittiset liike-elämän toiminnot ovat sijoittuneet Helsinkiin.
- Helsingissä on myös runsaasti kriittistä infrastruktuuria.
- Helsingissä järjestetään paljon suuria yleisötapahtumia ja muita kokoontumisia.
- Kasvavan suurkaupungin pelastuslaitoksena Helsingin pelastuslaitosta haastavat myös runsas maanalaisten rakentaminen sekä korkea ja tiivistyvä rakentaminen.
- Helsinki on väestöltään maan suurin kaupunki, jossa asuu, vierailee ja työskentelee paljon ihmisiä. Väestön monimuotoisuus asettaa vaatimuksia pelastuslaitoksen henkilöstön kielitaidolle.
- Helsinki on suosittu matkailukaupunki. Kesällä 2022 Helsingin majoitusliikkeissä rekisteröitiin yli 1,3 miljoonaa yöpymistä.
- Helsingissä on maan alla kulkeva metro, tiheä lähijunaverkosto, raitiovaunuverkosto sekä useita vilkkaita matkustajasatamia. Kaikki näistä aiheuttavat tehtäviä pelastustoimelle.
- Helsinki on kasvava ja kehittyvä kaupunki ja siten jatkuvan muutoksen kohteena. Kaupungissa on runsaasti uudis-, täydennys- ja infrastruktuurirakentamista. Pelastustoimelle jatkuva ja runsas rakentaminen aiheuttaa merkittäviä haasteita tehtävien suorittamisessa.

Riskianalyysiä on Helsingin pelastustoiminnan operatiivisessa johtamisessa tarkennettu siten, että Helsingin erityispiirteet tulevat huomioiduiksi. Helsingin erityisyys asettaa myös omat haasteensa jatkuvuudenhallinnan suunnittelulle sekä operatiiviselle toiminnalle mahdollisissa häiriötilanteissa ja poikkeusoloissa.

Uudenmaan alueen pelastuslaitosten (HIKLU) yhteisessä onnettomuuksien ehkäisyn suunnitelmassa on riskianalyysin perusteella eritelty pelastuslaitosten asiantuntijoiden toimesta kaupunkiympäristö kuuteen eri toimintaympäristöön, jotka ovat rakennettu ympäristö, asuminen, työ, varhaiskasvatus ja opiskelu, vapaa-aika ja liikenne. Jokaiseen toimintaympäristöön on onnettomuuksien ehkäisyn suunnitelmassa määritelty tavoitteet, riskit, riskeihin vaikuttavat trendit sekä määritelty palvelutarve ja annettu suosituksia. Lisäksi onnettomuuksien ehkäisyn suunnitelmassa on kuvattu HIKLU-pelastuslaitoksilla toteutettavat onnettomuuksien ehkäisyn palvelut, joilla pyritään saavuttamaan määritelty palvelutaso.

Osana HIKLUn riskianalyysia on määritelty HIKLU-alueen riskiruutujen riskiluokat. Pelastustoimen toimintavalmiuden suunnitteluohjeen mukaisesti koko Suomi on jaettu neliökilometrin kokoisiin riskiruutuihin, joiden riskiluokat määritetään valtakunnallisesti yhtenevin perustein. Riskiluokkaan vaikuttavat ruudun asukasluku, kerrosala, näiden yhteisvaikutus, ruudussa tapahtuneet onnettomuudet, laskennallinen kerrosaloihin ja rakennustyyppiin perustuva riskimalli sekä ruudussa sijaitsevat erityistä tarkastelua vaativat kohteet, kuten pelastustoiminnan kannalta haastavat kohteet. I-riskiluokan ruuduissa riskit ovat korkeimmat ja IV-riskiluokan ruuduissa alhaisimmat. Riskiluokka vaikuttaa siihen, kuinka nopeasti pelastuslaitoksen on oltava paikalla ruudussa tapahtuvissa kiireellisissä tehtävissä. Koko Suomen kaikista I-riskiluokan riskiruuduista 24 prosenttia sijaitsee Helsingin pelastustoimen alueella. Helsingin pelastustoimen alueen riskiruutujen riskiluokat on esitetty oheisessa kartassa. Kartassa ei näy koko pelastustoimen alue, sillä Helsingin pelastustoimelle kuuluva merialue jatkuu Helsingin kaupungin rajojen mukaisesti Suomen merirajaan asti. Kartan ulkopuolelle jäävä merialue on kokonaan IV-riskiluokkaa.



4. Palvelutasoa koskevat päätökset palveluittain

Pelastuslaitoksen palvelut on jaettu viiteen kokonaisuuteen, jotka ovat onnettomuuksien ehkäisy ja valvonta, pelastustoiminta ja siihen varautuminen, pelastuslaitoksen suunnitelmat, pelastustoimen vapaaehtoistoiminta sekä pelastustoimen viranomaisten vastuulla oleva väestönsuojeluun varautuminen. Näissä viidessä kokonaisuudessa palveluita on kaikkiaan 29, minkä lisäksi pelastustoiminnan kohdalla on esitetty 14 valmiutta. Tämä tiivistelmä sisältää lyhyen kuvauksen jokaisesta palvelusta sekä kaupunginvaltuuston tekemän päätöksen palvelutasosta. Ensihoitopalvelua koskien ei ole esitetty päätöstä palvelutasosta, sillä siitä päätetään erillisessä ensihoidon palvelutasopäätöksessä, jonka valmistelusta vastaa HUS.

4.1. Onnettomuuksien ehkäisy ja valvonta

Pelastuslaitos tekee onnettomuuksien lukumäärän ja seurausvaikutusten vähentämiseksi valvontaa ja muuta onnettomuuksien ehkäisyä, johon kuuluu pelastusviranomaiselle kuuluva ohjaus, neuvonta ja turvallisuusviestintä.

Resursoinnin tarkemmasta jakautumisesta eri palveluihin päätetään vuosittain onnettomuuksien ehkäisyn suunnitelmassa. Pelastuslaitoksen päätoimisen henkilöstöresurssin lisäksi esimerkiksi turvallisuusviestintään osallistuu myös pelastuslaitoksen muuta henkilöstöä sekä helsinkiläiset sopimuspalokunnat.

4.1.1. Pelastustoimelle kuuluva ohjaus, neuvonta ja turvallisuusviestintä

Turvallisuusviestinnällä tarkoitetaan toimenpiteitä, jolla pyritään parantamaan ihmisten ja organisaatioiden turvallisuusosaamista, -asenteita ja -käyttäytymistä. Turvallisuusviestintää voidaan tehdä useilla erilaisilla keinoilla, kuten neuvonnalla, koulutuksella tai mediaviestinnällä. Turvallisuusviestintää toteutetaan sekä erillisinä toimenpiteinä että integroituna muuhun pelastuslaitoksen palvelutuotantoon.

Turvallisuusviestinnässä keskitytään tuottamaan palveluita strategisesti valituille kohderyhmille, joita ovat esikoululaiset, neljäsluokkalaiset, kahdeksaluokkalaiset, kaupungin eri toimialat sekä HUS. Keskimäärin palvelutasopäätöskaudella toteutetaan noin 400 turvallisuuskoulutusta vuodessa, joilla tavoitetaan noin 10 000 aikuista vuodessa. Turvallisuuskasvatuksen keinoin tavoitetaan keskimäärin vähintään 6 500 lasta ja nuorta vuosittain.

Turvallisuuskasvatus on opetusta ja ohjausta, jolla pyritään kehittämään lasten ja nuorten turvallisuustietoja, -taitoja ja -asenteita.

Mediaviestintä tarkoittaa turvallisuusaiheisten viestien välittämistä erilaisilla media- ja joukkoviestimillä. Lisäksi mediaviestinnällä tarkoitetaan esimerkiksi sosiaalisessa mediassa tapahtuvaa vaikuttamista. Pelastuslaitoksen verkkosivuja ylläpidetään suomen, ruotsin ja englannin kielellä.

Pelastuslaitos tekee myös *turvallisuusviestintää yleisötilaisuuksissa*, joilla tässä yhteydessä tarkoitetaan ennalta suunniteltuja tapahtumia, joihin yleisön osallistuminen on pääosin vapaaehtoista ja oma-aloitteista.

Osa pelastuslaitoksen turvallisuusviestintää on *Palomuseon* toiminta Erottajan pelastusasemalla. Palomuseossa järjestetään turvallisuusviestintää sisältäviä vierailuja erilaisille ryhmille ja säännöllisinä avoimina yleispäivinä.

Pelastuslaitoksen *päivystävä palotarkastaja* antaa paloturvallisuuteen liittyvää neuvontaa ja ohjausta vastamalla helsinkiläisten paloturvallisuutta koskeviin kysymyksiin sekä yhteydenottoihin. Palvelua annetaan puhelimitse sekä sähköpostitse arkipäivisin. Yhteydenottojen perusteella tehdään riskiperusteisesti ylimääräisiä palotarkastuksia.

Pelastuslaitos ohjaa ja neuvoo *pelastussuunnitelmien* laatimisessa ennen kaikkea suorittamansa valvonnan sekä turvallisuuskoulutusten ja -viestinnän yhteydessä. Pelastussuunnitelmien ohjaus liittyy kiinteästi ennen kaikkea määräaikaiseen valvontaan, mutta myös muihin valvonnan osa-alueisiin, kuten asuintalojen, yleisötapahtumien ja poistumisturvallisuusvelvoitteiden kohteiden valvontaan.

Pelastustoimen laitteilla tarkoitetaan kiinteistöissä olevaa kiinteää sammutus-, pelastus- ja torjuntakalustoa, sammutus- ja pelastustyötä helpottavia laitteita sekä palonilmaisu-, hälytys- ja muita onnettomuuden vaaraa ilmaisevia laitteita. Pelastuslaitos antaa ohjausta ja neuvontaa laitteiden ylläpitoon sekä valvoo, että laitteet pidetään toimintakunnossa ja huolletaan sekä tarkastetaan asianmukaisesti.

Paloilmoitinkohteiden kohdekortit ja avainsäilösopimuksen pidetään ajan tasalla. Erheellisten paloilmoitusten määrää pyritään vähentämään tehostetulla viestinnällä. Vanhentuneet paloilmoittimiin liittyvät avainsäilöjen luku- ja ohjauksjärjestelmät poistetaan käytöstä ja korvataan ne ajantasaisilla järjestelmillä.

Pelastuslaitos antaa ohjausta ja neuvontaa *rakenteellisen paloturvallisuuden*, pelastustoiminnan toimintaedellytysten sekä pelastustoiminnan turvallisuuden osalta. Ohjaus ja neuvonta toteutuu pääosin uudis- ja korjauskentämisen yhteydessä. Toiminnan organisointi ja käytänteet yhteensovitetaan tiiviissä yhteistyössä rakennusvalvonnan kanssa.

Rakentamiseen kohdistuva neuvonta ja ohjaus toteutetaan pelastuslaitoksen kaupunkiympäristöyksikköön kuuluvan rakenteellisen paloturvallisuuden neuvontatiimin toimesta. Rakenteellisen paloturvallisuuden neuvontatiimi laatii kaavalausuntoja, antaa lausuntoja rakennusvalvontaviranomaiselle rakennuslupa- ja rakennuksen käyttöönottoon liittyen, osallistuu neuvotteluihin ja yhteistyötapaamisiin sekä antaa paloturvallisuuteen liittyvää ohjausta ja neuvontaa suoraan yksityisille rakennussuunnittelijoille sekä rakennusurakoitsijoille.

4.1.2. Palontutkinta

Pelastuslain mukaan pelastuslaitoksen on suoritettava *palontutkinta*. Palontutkinnan tavoitteena on vastaavien onnettomuuksien ehkäisy ja vahinkojen rajoittaminen sekä pelastustoiminnan ja toimintavalmiuksien kehittäminen. Tutkinnassa arvioidaan tulipalon syytymisyys ja selvitetään palon syytymiseen ja leviämiseen vaikuttaneet tekijät, aiheutuneet vahingot sekä pelastustoiminnan kulku.

Kaikista tulipaloista suoritetaan palontutkinta pelastuslain mukaisesti. Palontutkintaan osoitetavat resurssit päätetään vuosittain onnettomuuksien ehkäisyn ja palontutkinnan suunnitelmissa. Palontutkinnasta laaditaan vuosittain päivitettävä suunnitelma, jossa määritellään palontutkinnan laadulliset ja määrälliset tavoitteet, tutkinnan painopisteet ja resurssit sekä toiminnan kehittämiskohteet. Palontutkinnasta saatavia tietoja hyödynnetään suunnitelmallisesti ja säännöllisesti onnettomuuksien ehkäisyssä ja palotoiminnan kehittämisessä.

4.1.3. Yhteistyö onnettomuuksien ehkäisemisessä

Pelastuslain mukaan pelastuslaitoksen tulee onnettomuuksien ehkäisemiseksi ja turvallisuuden ylläpitämiseksi toimia yhteistyössä muiden viranomaisten sekä alueella olevien yhteisöjen ja asukkaiden kanssa sekä osallistua paikalliseen ja alueelliseen turvallisuussuunnittelutyöhön. Jos viranomaiset virkatoimiensa yhteydessä havaitsevat tai muutoin saavat tietää rakennuksessa, asunnossa tai muussa kohteessa ilmeisen palonvaaran tai muun onnettomuusriskin, heidän tulee mahdollisten salassapitosäännösten estämättä ilmoittaa asiasta hyvinvointialueen pelastusviranomaiselle. Ilmoitusvelvollisuus koskee myös hyvinvointialuetta, kuntaa, muuta julkisyhteisöä ja näiden palveluksessa olevaa henkilöstöä sekä hoitolaitoksen ylläpidosta ja palvelu- ja tukiasumisen järjestämisestä huolehtivaa toiminnanharjoittajaa ja tämän palveluksessa olevaa henkilöstöä.

Pelastuslaitos osallistuu aktiivisesti viranomaisyhteistyöhön sekä alueelliseen ja paikalliseen turvallisuussuunnittelutyöhön. Säännöllistä yhteistyötä ja tiedonvaihtoa ylläpidetään muun muassa Helsingin kaupungin kaupunkiympäristötoimialan ja poliisin kanssa. Yhdenmukaisia toimintatapoja viranomaisyhteistyön ja muiden pelastuslaitosten kanssa edistetään yhteistyön keinoin.

Pelastuslain mukaisia tarkastuksia rakennushankkeen aikana toteutetaan yhteistyössä rakennusvalvonnan kanssa. Kaikki saapuvat paloriski-ilmoitukset käsitellään kahden viikon kuluessa ilmoituksen saapumisesta ja valvontaa toteutetaan kaikkiin riskiarvion perusteella sitä vaativiin kohteisiin. Kaikki nuohoojilta tulleet vikailmoitukset käsitellään ja tarjotaan kuntalaisille riskinarvion perusteella neuvontaa tai suoritetaan palotarkastus.

4.1.4. Onnettomuuskehityksen seuranta

Pelastuslain mukaan pelastuslaitoksen tulee seurata onnettomuusuhkien sekä onnettomuuksien määrän ja syiden kehitystä ja niistä tehtävien johtopäätösten perusteella ryhtyä osaltaan toimenpiteisiin onnettomuuksien ehkäisemiseksi ja niihin varautumiseksi sekä tarvittaessa tehdä esityksiä muille viranomaisille ja tahoille.

Onnettomusseuranta tehdään osana pelastustoimen riskianalyysi-, tutkimus- ja asiantuntijatyötä. Onnettomuskehityksen seurannan painopisteitä ovat päivittäisten onnettomuuksien määrän, onnettomuusvahinkojen ja onnettomuuksien syiden seuraaminen sekä uudenlaisia onnettomuusuhkia tai suuronnettomuusvaaraa aiheuttavien toimintaympäristön muutosten ja ilmiöiden tunnistaminen. Erityisenä painopisteenä onnettomuskehityksen seurannassa hyödynnetään tehtyjä havaintoja ja johtopäätöksiä pelastuslaitoksen toiminnan suunnittelussa ja henkilöstön osaamisen kehittämisessä.

4.1.5. Hyvinvointialueiden yhteistoiminnassa hoitamien onnettomuuksien ehkäisyyn ja valvontaan kuuluvien tehtävien asianmukaisen järjestämisen valvonta

Helsingin kaupunki ei ole sopinut onnettomuuksien ehkäisyyn ja valvontaan kuuluvien tehtävien järjestämisvastuun siirtämisestä toiselle hyvinvointialueelle. Näin ollen pelastuslaitoksella ei ole tarpeita, tavoitteita tai kehittämistarpeita yhteistoiminnassa hoidettavien tehtävien järjestämisen valvontaan liittyen. Tarkoitukseen ei myöskään osoiteta voimavaroja palvelutasopäätöskaudella.

4.1.6. Valvontatehtävät

Teemavalvonnoilla tarkoitetaan valvontatoimintaa, jota pelastuslaitos toteuttaa vuosittain vaihtuvien teemojen mukaisesti. Valvonnat toteutetaan tyypillisesti kerran vuodessa ja niiden tekemiseen osallistuu tyypillisesti palotarkastajia ja tarvittaessa myös pelastustoiminnan henkilöstöä. Teemavalvonnoissa keskitytään tiettyyn teemaan tai kohdetyyppiin, esimerkiksi kemikaalien varastointiin, kivijalkaravintoloihin, myymälöiden poistumisturvallisuuteen tai hoitolaitoksiin. Teemavalvontaa toteutetaan HIKLU-yhteistyössä vaihtuvien teemojen mukaisesti.

Pelastuslaitos toteuttaa myös *ylimääräisiä palotarkastuksia* toimintaympäristössä tapahtuvien muutosten, riskiperusteisen harkinnan sekä pelastuslaitokselle tulevien pyyntöjen perusteella.

Asuintalojen valvonta on osa pelastuslain mukaista pelastuslaitoksen valvontatehtävää. Asuintalojen valvonassa hyödynnetään paloturvallisuuden itsearviointia, jossa pelastussuunnitelmavelvolliset taloyhtiöt raportoivat havaintonsa pelastuslaitokselle sähköisellä lomakkeella. Lisäksi taloyhtiöihin kohdennetaan erillisiä toimenpiteitä, kuten riskiperusteisia valvontakäyntejä turvallisuuden kehittämiseksi. Palvelutasokaudella pientalojen ja loma-asuntojen valvontaa tehostetaan. Lisäksi lisätään sopimuspalokuntien taloyhtiöille tekemää ohjausta ja neuvontaa.

Pelastuslaitos vastaa osaltaan myös vaarallisten kemikaalien teollisen käsittelyn ja varastoinnin turvallisuussäätelystä ja luvista kemikaalilainsäädännön mukaisesti. Tämä koskee sekä fysikaalista vaaraa aiheuttavia eli palo- ja räjähdysvaarallisia kemikaaleja että terveydelle ja ympäristölle vaarallisia kemikaaleja. *Kemikaalivalvontaan* kuuluvat myös tilapäistä vaarallisten kemikaalien vähäistä teollista käsittelyä ja varastointia harjoittavien kohteiden kemikaalipäätösten tekeminen ja niihin liittyvät tarkastukset, maanalaisten polttoainesäiliöiden tarkastusten käsittelyt, öljylämmityslaitteistojen käyttöönottotarkastukset sekä ilotulitteiden varastoinnin ja myyntipisteiden lupakäsittely ja valvonta. Kaikki kemikaalivalvonnan tehtäväksi tulevat toimenpiteet käsitellään ja osallistutaan aktiivisesti viranomais- ja sidosryhmien väliseen yhteistyöhön.

Pelastuslaitos antaa yleisötapahtumien ja tilapäismajoitusten turvallisuuden suunnitteluun ja järjestämiseen liittyen ohjausta ja neuvontaa. Lakisääteiset yleisötapahtumien ja tilapäismajoituskohteiden pelastussuunnitelmat arvioidaan, niihin liittyvät ilmoitukset käsitellään sekä tehdään tarvittavat päätökset ja lausunnot. Pelastussuunnitelmavelvollisiin yleisötapahtuma- ja tilapäismajoituskohteisiin tehdään palotarkastuksia riskiperusteisesti. Kemikaalilainsäädännön mukaisesti pelastuslaitos valvoo yleisötapahtumissa räjähteiden ja vaarallisten kemikaalien käyttöä erikoistehosteena sekä tilapäistä vähäistä vaarallisten kemikaalien teollista käsittelyä ja varastointia. Pelastuslaitos osallistuu kaupunkiorganisaatiossa aktiivisesti kaupungin eri toimijoista ja viranomaisista koostuvan tapahtumien kenttäröhmän toimintaan. Pelastuslaitos osallistuu myös aktiivisesti valtakunnallisen tapahtumaturvallisuuden asiantuntijaverkoston työhön ja viranomaisten sekä tapahtuman järjestäjien välisten yhteistyöryhmien työhön.

Pelastuslaitos valvoo hoitolaitosten sekä palvelu- ja tukiasumisen kohteiden *poistumisturvallisuutta*. Poistumisturvallisuus selvityskohteita ovat muun muassa sairaalat, vanhainkodit, laitoshuollon kohteet, suljetut rangauslaitokset sekä palvelu- ja tukiasumisen kohteet, joissa asuvien toimintakyky on tavanomaista huonompi. Pelastuslaitokselle toimitetut *poistumisturvallisuus selvitykset* sekä niiden toteuttamissuunnitelmat ja päivitykset arvioidaan. Lisäksi valvotaan, että poistumisturvallisuuden parantamiseksi annettuja määräyksiä noudatetaan

niille annetussa määräajassa. Toiminnanharjoittajille tarjotaan poistumisturvallisuuteen liittyvää ohjausta ja neuvontaa sekä tukea poistumisturvallisuusharjoitusten järjestämisessä.

4.1.7. Valmiuden tarkistaminen

Pelastuslain mukaan pelastusviranomaiset voivat tehdä tarkastuksia pelastuslaissa säädettyjen suuronnettomuuksien ja poikkeusolojen varautumisjärjestelyjen valvomiseksi. Tavoitteena on suunnitella ja toimeenpanna valmiuden tarkastusten toimintamalli palvelutasopäätöskauden aikana. Asian edistämisen edellytyksenä on 1 henkilötyövuoden lisäresursointivaateen täyttyminen.

4.2. Pelastustoiminta ja siihen varautuminen

4.2.1. Väestön varoittaminen vaara- ja onnettomuustilanteessa sekä siihen tarvittava hälytysjärjestelmä

Pelastustoimintaa johtava viranhaltija vastaa pelastustoimintaan liittyvästä operatiivisesta onnettomuusviestinnästä ja väestön varoittamisesta vaara- ja onnettomuustilanteessa. Häiriö- ja onnettomuustilanteisiin liittyvä viestintä on informoivaa ja ohjeistavaa ja sitä tehdään yhteistyössä muiden tilanteen johtamiseen osallistuvien viranomaisten kanssa. Onnettomuusviestinnässä noudatetaan sitä varten tehtyjä ohjeita ja suunnitelmia.

Vaara- ja hätätilanteissa viranomaiset varoittavat väestöä uhkaavasta, välittömästä vaarasta ulkohälyttimien avulla annettavalla yleisellä vaaramerkillä ja siihen liittyvällä vaaratiedotteella, joka antaa toimintaohjeita ja varoittaa vaarallisesta tilanteesta. Vaara- tai hälytystiedote luetaan monikanavaisesti kaikilla radiokanavilla ja näytetään Ylen, MTV3:n ja Nelosen televisio-ohjelmissa ruudun yläreunassa juoksevana tekstinä, teksti-TV:n sivulla 112, 112-aplikaatioissa, digitaalisissa ulkotauluissa sekä viranomaisten verkkosivuilla ja tiedotteina.

Palvelutasopäätöskaudella toteutetaan kiinteän ulkohälytinsäätöjärjestelmän ohjaus- ja vahvistinpäivitykset järjestelmään sekä kartoitetaan ulkohälytinsäätöjärjestelmän kuuluvuus ja laajennetaan ulkohälytinsäätöjärjestelmän kuuluvuuspeittoon melu- ja katvealueille sekä uusille asuinalueille kuuluvuuskartoituksen ja riskiarvion perusteella.

4.2.2. Pelastustoiminta

Helsingin pelastusalue on valtakunnallisesti tarkastellen erityislaatuinen johtuen pienestä pinta-alastaan sekä korkeasta asukastiheydestä. Helsingin pelastuslaitos muodostaa yhden palvelualueen ja tarjoaa samat palvelut koko alueellaan. Riskianalyysin perusteella ei ole eroteltu palveluiden mitoitusperusteita Helsingin sisällä, vaan Helsinkiä on käsitelty yhtenä alueena, jolla palveluiden mitoitusperusteet ovat yhtenäiset.

4.2.2.1. Toimintavalmiusaikatavoitteet

Nopeat toimintavalmiusajat edistävät osaltaan nopeaa avun saamista, mikä puolestaan vähentää onnettomuuksista aiheutuvia vahinkoja sekä ehkäisee lisävahinkojen syntymistä. Toimintavalmiusajat määräytyvät neliökilometrin kokoisten riskiruutujen riskiluokan mukaisesti. Korkeamman riskin alueilla pelastustoimen on oltava paikalla nopeammin.

	Riskiluokka			
	I	II	III	IV
<i>Ensimmäisen yksikön</i> riskiluokkakohtainen ruudun toimintavalmiusajan enimmäisaika minuutteina	6 min	10 min	20 min	-
<i>Ensimmäisen yksikön</i> ruutukohtainen toimintavalmiusajan toteutumisen vähimmäistaso prosentteina (min 50 %)	50 %	50 %	50 %	-
<i>Ensimmäisen yksikön</i> toimintavalmiusaikatavoite (mediaani) minuutteina ja sekunteina kaikissa kiireellisissä tehtävissä, riskiluokista riippumatta	6:18			
<i>Pelastustoiminnan</i> riskiluokkakohtainen ruudun toimintavalmiusajan enimmäisaika minuutteina	11 min	14 min	22 min	-
<i>Pelastustoiminnan</i> ruutukohtainen toimintavalmiusajan toteutumisen vähimmäistaso prosentteina (min 50 %)	50 %	50 %	50 %	-

<i>Pelastustoiminnan</i> toimintavalmiusaikatavoite (mediaani) minuutteina ja sekunteina kaikissa kiireellisissä tehtävissä yhteensä riskiluokista riippumatta	11:44			
<i>Pelastusjoukkueen</i> riskiluokakohtainen ruudun toimintavalmiusajan enimmäisaika minuutteina	20 min	30 min	30 min	-
<i>Pelastusjoukkueen</i> toimintavalmiusaikatavoite (mediaani) minuutteina ja sekunteina kaikissa kiireellisissä tehtävissä yhteensä riskiluokista riippumatta	10:08			

Aluehallintovirasto on antanut vuonna 2016 Helsingin kaupungin pelastuslaitokselle korjausmääräyksen ensimmäisen yksikön toimintavalmiusajassa olevien puutteiden korjaamiseksi. Aluehallintovirasto asetti vuonna 2019 uhkasakon korjausmääräyksen tehostamiseksi. Korjausmääräyksen mukaan Helsingin alueen pelastustoiminnan palvelutasoa tulee korjata siten, että ensimmäisen yksikön toimintavalmiusajalle asetettu riskiruutukohtainen vähimmäistavoite 50 prosenttia toteutuu kaikissa riskiluokan 1 riskiruuduissa. Puutteet tulisi olla korjattuina vuonna 2025. Alkuvuodesta 2023 pelastuslaitos on antanut aluehallintovirastolle ensimmäisen selvityksen siitä, miten puutteiden korjaaminen on edistynyt.

Pelastuslaitos parantaa toimintavalmiusaikoja rakentamalla 10-vuotissuunnitelman mukaisesti uusia asemia ja hyödyntämällä kärkiyksiköitä. Lisäksi pelastuslaitos valmistautuu reagoimaan kaupungin väkiluvun kasvuun. I-riskiluokan riskiruutujen toimintavalmiusaikoja ei kuitenkaan pystytä saamaan vaaditulle tasolle pelkästään pelastusasemien rakentamisella. Sisäministeriö on uudistamassa toimintavalmiuden suunnitteluohjetta ja se, millaisia muutoksia suunnitteluohjeeseen tulee, vaikuttaa myös siihen, miten Helsingin pelastuslaitoksen toimintavalmius näyttäytyy suhteessa ohjeeseen. Oleellista olisi, että myös kärkiyksiköiden suorituskyvyt tunnistettaisiin.

Pelastuslaitos lisää yhteistyötä Helsingin kaupunkiympäristötoimialan kanssa suunniteltaessa uusia pelastustoimen toimintavalmiusaikoihin vaikuttavia rakennushankkeita ja liikennetarkoituksia. Tällaisia ovat esimerkiksi merkittävät rakennushankkeet, useat ja samanaikaiset Helsingin pääteiden korjaustyöt, väliaikaiset kesäterassit sekä keskeisten teiden tai katujen korjauskaventaminen. Pelastustoiminnan toimintavalmiusaikaan vaikuttavien hankkeiden, kuten Esplanadien kaventamisen, vaikutuksia arvioidaan ennakolta ja seurataan aktiivisesti. Pelastuslaitos toimii liikennesuunnittelun aktiivisena asiantuntijakumppanina suunnittelu-, toteutus- ja arviointityössä, erityisesti hankkeissa, jotka vaikuttavat pelastustoiminnan toimintavalmiusaikaan.

4.2.2.2. Valmiuden säätelyn toimintamallit

Pelastustoimella on neljä valmiusastetta, jotka ovat normaalivalmius, korotettu johtamisvalmius, korotettu valmius ja täysvalmius. Ohjeistus valmiuden säätelystä pidetään ajantasaisena ja huomioidaan pelastustoiminnan hoitaminen kaikissa tilanteissa, myös poikkeusoloissa. Henkilöstön vapaavuorolta ja sopimuspalokuntien hälyttäminen on suunniteltu ja toiminnassa.

4.2.2.3. Pelastustoiminnan henkilöstövoimavarojen määrä ja laatu hyvinvointialueella

Helsingin pelastuslaitoksella operatiiviseen toimintaan osallistuu tämänhetkiseen asemaverkostoon ja toimintaan suhteutettuna, riittävä määrä miehistön-, alipäällystön- sekä päällystön edustajia. Miehistötason henkilöstöstä pääosa on koulutettu oppisopimuskoulutuksella lähihoitajiksi, jotka ovat erikoistuneet ensihoitoon.

Jatkuvassa valmiudessa ylläpidetään riskianalyysin mukaisesti riittävää määrää pelastusryhmiä sekä tarvittavaa määrää tukiyksiköitä. Tukiyksiköiden määrää muutetaan toimintaympäristön tarpeiden muuttuessa. Aktiivista henkilöstön rekrytointia jatketaan ja kasvatetaan henkilöstömäärää vastaamaan uusien pelastusasemien tarpeita sekä huomioidaan myös ensihoidon tarpeiden muutokset. Pelastajille järjestetään lähihoitajan oppisopimuskoulutusta sekä kehitetään sen toteutusta, jotta voidaan varmistaa pelastajien moniosaaminen ensihoidon ja pelastuksen tavanomaisissa tehtävissä sekä suuronnettomuustilanteissa.

4.2.2.4. Pelastustoiminnan henkilövoimavarojen osaamisen ylläpidon ja kehittämisen pääperiaatteet

Pelastuslaitoksen ammatillista osaamisen kehittämistä ohjaavat lainsäädäntö sekä toimintaa ohjaavat säädökset ja ohjeet. Tämän lisäksi pelastuslaitoksen osaamisen kehittämistä ohjaavat pelastuslaitoksen strategia, Helsingin kaupungin sosiaali-, terveys- ja pelastustoimialan palvelustrategia, kaupunkistrategia, palvelutasopäätös ja HUS-yhteistoimintasopimus ensihoitopalvelun järjestämisestä.

Osaaminen on keskeinen osa pelastuslaitoksen työntekijöiden työturvallisuutta. Harjoittelemalla yhteisiä toimintatapoja säännöllisesti voidaan varmistaa, että pelastuslaitoksen henkilöstö pystyy toimimaan turvallisesti eri työtilanteissa. Osaamisen kehittämisellä on keskeinen rooli pelastuslaitoksen arjessa ja se on osa jokapäiväistä työtä.

Jokainen pelastustoiminnan henkilö osallistuu vuosittaisen toimintasuunnitelman mukaisesti hänelle suunniteltuihin koulutuksiin huomioiden niin sanotut pakolliset koulutukset. Uusille työntekijöille järjestetään kattava perehdytyskoulutus, jonka avulla voidaan varmistaa riittävä osaamistaso. Toimintasuunnitelman koulutusten laatua ja koulutustarpeita arvioidaan aktiivisesti kehittyvien toimintamallien ja toimintaympäristön muutosten perusteella. Öljyntorjuntakoulutusta kehitettäessä huomioidaan Öljysuojarahaston (ÖSRA) avun loppuminen.

4.2.2.5. Pelastustoiminnan henkilövoimavarojen fyysisen toimintakyvyn vähimmäistaso

Kuntotestaamista ohjaa sisäministeriön julkaisu *Ohje pelastushenkilöstön toimintakyvyn arvioinnista ja kehittämisestä*. Tämän ohjeen pohjalta Helsingin pelastuslaitokselle on laadittu ohjeet *Helsingin kaupungin pelastuslaitoksen operatiivisen henkilöstön fyysiset toimintakykytestit* sekä *Sopimuspalokuntien fyysiset toimintakykytestit Helsingin pelastuslaitoksella*.

Vaaditut testaukset suoritetaan ajallaan ja tulokset tallennetaan tietoturvallisesti. Henkilöstöä opastetaan ja ohjataan hyvän työkyvyn säilyttämisessä ja kehittämisessä. Operatiivisen henkilöstön testausjärjestelmää ja laajuutta arvioidaan ja kehitetään.

4.2.2.6. Pelastustoiminnan kalustovoimavarat toiminnoittain

Pelastustoiminnan suorituskyvyn on vastattava alueella olevia riskejä. Kaluston jatkuvalla kunnossapidolla ja laadun seurannalla varmistutaan, että kalusto vastaa määrältään ja laadultaan vaadittavaa toimintavalmiuden tasoa. Uusien hankintojen ja käytössä olevan kaluston uusinta tapahtuu havaittuihin puutteisiin sekä toiminnan tarpeisiin perustuen. Kalustolle on asetettu elinkaaritavoitteet ja kaluston kunnosta ja laadusta huolehditaan elinkaaritavoitteessa pysymällä sekä poikkeamiin reagoimalla. Pelastustoiminnan kaluston mitoituksessa tavoitteena on, että pelastuslaitoksella on käytössään toimintavalmiuden ylläpitämiseksi tarvittava kalusto. Pelastuslaitos voi palvelutasopäätöskauden aikana lisätä tai vähentää pelastus-, tuki- ja erikoisyksiköiden määrää huomioiden kuitenkin riskianalyyseissa tunnistetut vaatimukset valmiudelle. Kalustohankintojen tavoitteena on tehdä turvallisia, taloudellisia ja ympäristöystävällisiä ratkaisuja. Kaluston on oltava toimintavarmaa ja käyttöturvallista.

Kärkiyksikkötoimintaa kehitetään osana pelastustoiminnan kokonaisuutta. Tukiyksiköiden sijoittelua, määrää, käytettävyyttä sekä laatua arvioidaan ja kehitetään osana kokonaisuutta.

4.2.2.7. Pelastusasemat, paloasemat sekä muut kiinteistöt ja toimipisteet

Pelastuslaitoksella on tällä hetkellä yhteensä kaksitoista pelastusasemaa, joista kolme on kärkiyksikköasemia. Pelastuslaitos tekee yhteistyötä kaupunkisuunnittelun ja rakennetun omaisuuden hallintayksikön kanssa liittyen toimitilojen vuokraukseen sekä uusien toimitilojen suunnitteluun ja rakentamiseen. Riskiarvioprosessin valmistuessa päätetään, onko tarvetta uudelleen arvioida suunnitelmia ja nouseeko uusia tarpeita esiin. Rakennushankkeet toteutetaan yhteistyössä muun kaupunkiorganisaation kanssa.

Kontulan pelastusaseman rakennusprojekti saatetaan valmiiksi. Tapanilan alueella väliaikaista kärkiyksikköä ylläpidetään ja jatketaan Tapanilan pelastusaseman suunnittelua. Vuosaaren pelastusaseman suunnittelun etenemisestä huolehditaan.

Toimitilojen ja kiinteistöjen tarpeellisuutta, käytettävyyttä ja korjaustarpeita arvioidaan sekä päätoimisten käytössä olevien tilojen osalta että sopimuspalokuntien tilojen osalta. Arvioinnin pohjalta suoritetaan tarvittavia kehittämistoimenpiteitä.

4.2.2.8. Savusukellusvalmiudet

Savusukelluksella tarkoitetaan paineilmahengityslaitteiden ja asianmukaisten suojarusteiden avulla tehtävää sammutus- ja pelastustyötä, joka edellyttää tunkeutumista palavaan ja rajattuun sisätilaan, jossa on savua. Palavan rakennuksen katolla tapahtuva työskentely paineilmahengityslaitetta käyttäen rinnastetaan savusukellukseen.

Noudatetaan sisäministeriön pelastussukellusohjetta savusukeltajien kelpoisuudesta. Riittävästä savusukelluskelpoisesta resurssoinnista pidetään kiinni ylläpitämällä ja kehittämällä koulutusjärjestelmää ja koulutusta. Seurataan aktiivisesti toimintaympäristön kehittymistä ja riskitekijöitä ja kehitetään tietojen pohjalta rakennuspalotilanteiden toimintamalleja. Otetaan käyttöön uusia kehitettyjä sammutustyöratkaisuja, joilla vähennetään palomiesten mahdollista altistumista savukaasuille.

4.2.2.9. CBRNE-onnettomuuksien valmiudet sisältäen kemikaalisukellusvalmiudet

Vaarallisten aineiden onnettomuudella tarkoitetaan onnettomuutta, jossa vaarallista ainetta vapautuu aiheuttaen vaaraa ihmisille, ympäristölle tai omaisuudelle. CBRNE-uhalla tarkoitetaan kemiallisista aineista (C), biologisista taudinaiheuttajista (B), radioaktiivisista aineista (R) ja ydinaseista (N) sekä räjähteistä (E) sekä näitä koskevan tietotaidon väärinkäytöstä johtuvia vaaratilanteita.

Tilanteisiin varaudutaan pelastuslaitoksella kalustoa kehittämällä, henkilöstöä kouluttamalla sekä osallistumalla kuljetusreittien, käyttökohteiden ja varastointialueiden suunnitteluun ja riskienhallintaan. Manneralueen pelastusasemilla ylläpidetään tarvittavaa kemikaalisukellusvalmiutta sekä CBRN erikoisosaamista ja -valmiutta. Jatketaan aktiivista viranomaisyhteistyötä ja verkostoitumista ja koulutetaan yhteistyöviranomaisia heidän tarpeidensa mukaan.

4.2.2.10. Vesipelastamisen valmiudet sisältäen venekaluston sekä vesisukellus- ja pintapelastusvalmiudet

Vesipelastustoiminnalla tarkoitetaan veden pinnalta tai pinnan alta tapahtuvaa ihmisen, eläimen tai omaisuuden pelastamista sekä vesillä tapahtuvaa ympäristövahinkojen torjuntaa.

Pelastuslaitoksen kaikilla pelastusyksiköillä on jatkuva pintapelastusvalmius. Lisäksi erikseen määritellyllä pelastusasemalla pidetään yllä jatkuva vesisukellusvalmius. Jatkuvaa valmiutta ja suorituskykyä ylläpidetään merialueella tapahtuvien meripelastustehtävien ja ympäristöonnettomuuksien hallintaan ja torjuntaan. Valmius koostuu tarkoituksenmukaisesta osaamisesta ja kalustosta. Riittävästä pintapelastuksen ja vesisukelluksen osaamisenhallinnasta huolehditaan pelastustoimen pelastussukellusohjeen mukaisesti. Osallistutaan kansalliseen vesipelastustoiminnan kehittämiseen ja siihen liittyvään yhteistyöhön.

4.2.2.11. Ympäristövahinkojen pelastustoiminnan erityisvalmiudet

Helsinki merellisenä satamakaupunkina ja lukuisine saarineen asettaa erityisiä vaatimuksia merellisen toiminnan ylläpidolle ja öljyntorjunnan valmiudelle. Pelastuslaitoksen aluskalusto koostuu öljyntorjuntaan hankituista ja siihen parhaiten soveltuvista aluksista, jotka on varusteltu käytettäväksi myös pelastustoiminnassa. Pelastustoimen johtovastuulle kuuluvaan merelliseen toimintaan kuuluvat muun muassa sammutus- ja pelastustoiminta saarissa. Pelastuslaitoksella ja Suomenlahden merivartiostolla on ollut yhteistoimintasopimus vuodesta 1994 lähtien. Yhteistoimintasopimuksen toiminta-alue käsittää koko Suomenlahden meripelastusalueen. Sopimuksen tarkoituksena on kehittää yhteistoimintaa ja valmiuksia vaativien pelastustehtävien suorittamisessa.

Pelastuslaitos on pelastuslain mukainen öljyntorjuntaviranomainen alueellaan. Öljyntorjuntaan varaudutaan maalla ja merialueella. Varautumisen perustana on Helsingin pelastuslaitoksen päivittäisorganisaatio, jolla torjuntatoimenpiteet aloitetaan.

Palvelusokaudella ylläpidetään vähintäänkin nykyinen toimintavalmius Helsingin saaristossa. Operatiiviselle henkilöstölle tuotetaan säännöllistä koulutusta ja harjoittelua sekä maalla että merellä tapahtuvien ympäristövahtien torjuntaan ja hallintaan. Tulvantorjuntaosaaminen ja myrskyvaurio-osaaminen pidetään nykyisellä tasolla.

4.2.2.12. Korkealta pelastamisen valmiudet sisältäen periaatteet putoamisvaarallisella alueella työskentelystä sekä ajoneuvokalustosta

Pelastuslaitos varautuu pelastamaan ihmisiä korkealta tai kuiluista ja kaivannoista nostolava-autojen ja erilaisten köysitekniikoiden avulla. Ensisijaisesti pelastusteknisenä apuvälineenä käytetään nostolava-autoa.

Kaikissa pelastusyksiköissä on PVAT I -taso. Lisäksi osa henkilöstöstä on erikoistunut vaativammalle PVAT II -tasolle. Jatkuvassa valmiudessa pidetään tarpeen mukainen määrä nostolava- ja/tai puomitikasyksikköä. Henkilöstön osaaminen varmistetaan vuosittaisilla PVAT I ja PVAT II -tasokoulutuksilla. Varmistetaan PVAT-kouluttajien tarpeellinen määrä huomioiden ennakoivasti poistuma. Otetaan käyttöön PVAT II -tasolle näyttökoe, josta selviää nopeasti pelastajan PVAT-työskentelyn kehitystä vaativat osa-alueet. Selvitetään mahdollisuuksia hyödyntää näyttökoetta myös PVAT I -tasolla.

Varusteet ja kalusto tarkistetaan vuosittain sekä seurataan välineiden ja taktiikoiden kehitystä. Jalkautetaan uudet tiedot henkilöstön koulutukseen ja varustukseen. Laaditaan yhteistyössä HIKLU-pelastuslaitosten kanssa yhteinen PVAT-ohje.

[PVAT = putoamisvaarallisella alueella työskentely]

4.2.2.13. Sammutusveden saamisen valmiudet sisältäen periaatteet letkukalustosta, säiliöautoista ja pumpuista

Pelastuslain mukaan pelastuslaitoksen tulee tehdä suunnitelma sammutusveden hankinnasta ja toimittamisesta yhteistyössä kuntien ja vesihuoltolaissa tarkoitettujen vesihuoltolaitosten sekä vesilaitosten kanssa. Suunnitelmalla varmistetaan riittävä sammutusveden saanti onnettomuuskohteissa.

Sammutusvesiasioissa sekä palopostiverkoston suunnittelussa toimitaan aktiivisesti HSY veden ja Helsingin kaupungin kanssa. Pelastuslaitoksen sammutusvesisuunnitelma ja pelastuslaitoksen ja HSY:n välinen sammutusveden toimittamisen palvelusopimus päivitetään tulevan palvelutasopäätöskauden aikana. Palopostiverkoston tilaa seurataan ja annetaan palaute vastuulliselle taholle.

Riittävää vedenkuljetuskalustoa sekä erikoiskaluston saatavuutta ylläpidetään, jotta varmistutaan riittävän sammutusveden saatavuudesta eri tilanteissa sekä alueilla, joissa sammutusveden saatavuus on kriittistä. Vaativien tilanteiden vesihuoltovalmiutta arvioidaan ja kehitetään. Suunnitellaan sekä hankitaan riittävä varasto letkukalustoa, jotta voidaan varmistua letkukaluston saatavuudesta kaikissa tilanteissa.

4.2.2.14. Muiden paikallisten riskien mukaiset valmiudet

Pelastuslaitos huomioi erityisesti pelastustoiminnan edellytykset vaativan kaupunkirakentamisen kohteissa. Tällaisia kohteita ovat laajat maanalaiset tilat, kuten liikenteeseen ja kaupunkitekniikkaan liittyvät laajat tilat, korkeat rakennukset tai muutoin rakenteellisesti vaativat kohteet, esimerkiksi suuret kauppakeskukset, teollisuusrakennukset ja hoitolaitokset. Vaativista kohteista ylläpidetään tilannekeskuksessa ajantasaista tietoa, laaditaan operatiivisen johtamisen tueksi tarvittavia ohjeita ja kohdemateriaalia. Lisäksi työvuorot käyvät tutustumassa ja harjoittelemassa valmistuvissa kohteissa, joka osaltaan lisää operatiivisen henkilöstön kohdeosaamista.

Korjaus- ja uudisrakentamisessa huolehditaan lisäksi operatiivisen pelastustoiminnan edellytysten täyttymisestä yhteistyössä pelastustoiminnan ja onnettomuuksien ehkäisyn asiantuntijoiden kanssa. Tiivistä yhteistyötä ylläpidetään ja kehitetään kaavoittajien ja rakennusvalvonnan, ja kiinteistöjen edustajien sekä monien muiden toimijoiden kanssa. Tiedon kulkua pelastustoiminnan ja onnettomuuksien ehkäisyn asiantuntijoiden välillä parannetaan. Huolehditaan, että pelastustoiminnan edellytykset tulevat huomioitua neuvontaryhmän antamissa lausunnoissa.

Pelastuslaitoksella on valmius rauniopelastamiseen. Pelastuslaitos ylläpitää yhteistyösopimuksen mukaisesti valtakunnallista MIRG-valmiutta yhdessä Varsinais-Suomen pelastuslaitoksen ja yhteistyössä Rajavartiolaitoksen eri yksiköiden kanssa. MIRG-toimintaa arvioidaan, ylläpidetään ja kehitetään yhteistyössä sidosryhmien kanssa. Erityisesti HIKLU-alueella kehitetään raskaan pelastamisen toimintavalmiutta ja suorituskykyä.

[MIRG = *Maritime Incident Response Group*]

4.2.3. Pelastustoiminnan johtaminen

Tehokas pelastustoiminta ja tarvittava viranomaisyhteistyö edellyttävät toimivaa johtamisjärjestelmää. Muodostelmien johtaminen ja tavoittamisjärjestelyt päivittäisönnettomuuksissa sekä suuronnettomuuksissa on kuvattu Pelastustoimen toimintavalmiuden suunnitteluohjeessa, Pelastuslaitosten kumppanuusverkoston julkaisussa Pelastustoiminnan käsitteitä ja HIKLU-pelastuslaitosten yhteisessä ohjeessa valmiuden ja pelastustoiminnan johtamisesta.

Pelastustoiminnan johtamisvalmiudessa on jatkuvasti riittävä määrä päällystöviranhaltijoita. Työvuoro- ja päivystysratkaisuilla sekä ohjeella erityistilanteisiin varmistetaan johtamistoiminnan laatu ja jatkuminen myös pitkäkestoisissa tilanteissa.

Palvelutasokaudella suunnitellaan Helsinkiin sijoittuvaa yhteistoiminta-alueen ja valtakunnallista tilanne- ja johtokeskusta sekä varaudutaan uuden kenttäjohtajajärjestelmän käyttöönottoon.

Johtovastuussa olevan henkilöstön osaaminen pidetään nykyisellä tasolla. Palvelutasopäätöskauden alkaessa käytössä on suunnitelma yleisjohtajien ja kenttäjohtajien osaamisenhallintaan, jossa on määritelty esimerkiksi koulutusryhmät. Uuden tilanne- ja johtokeskusten toiminnan alkaessa arvioidaan päivystävän päällikön tarvetta ja tarvittaessa käynnistetään P20-koulutus ja toimintaohjeistus. Paloestämiehen tehtävissä tai vastaavissa tehtävissä, kuten kärkiyksikön miehistönä, toimivien johtamiskoulutusta arvioidaan ja kehitetään.

Poliisin, Rajavartiolaitoksen ja naapurialueiden kanssa tehdään päivittäin tiedonvaihtoa ja yhteistyötä sekä kehitetään yhteistyön toimintamalleja.

4.2.4. Hyvinvointialueiden yhteistoiminnassa hoitamien pelastustoimintaan kuuluvien tehtävien asianmukaisen järjestämisen valvonta

Helsingin kaupunki ei ole siirtänyt mitään pelastustoimintaan kuuluvaa tehtävää toisen hyvinvointialueen hoidettavaksi. Näin ollen pelastuslaitoksella ei ole tarpeita, tavoitteita tai kehittämistarpeita yhteistoiminnassa hoidettavien tehtävien järjestämisen valvontaan liittyen. Tarkoituksena ei myöskään osoiteta voimavaroja palvelutasopäätöskaudella.

4.2.5. Pelastusviranomaisen virka-apu muille viranomaisille

Sujuva yhteistoiminta on keskeinen osa pelastuslaitoksen toimintavalmiutta ja erityisesti sillä varmistetaan toiminnan kehittäminen, tiedonkulku eri viranomaisten välillä sekä viranomaisyhteistyön sujuvuus kaikissa turvallisuustilanteissa. Kansainvälisen yhteistyön tavoitteena on kehittää pelastustoimea sekä vaihtaa pelastustoimen osaamista ja parhaita käytäntöjä ulkomaisten pelastusviranomaisten ja sidosryhmien kesken.

Yhteistoimintaa HIKLU-pelastuslaitosten kanssa toteutetaan nykyisessä muodossaan sekä osallistutaan aktiivisesti Pelastuslaitosten kumppanuusverkoston toimintaan ja pelastustoiminnan yhteiseen kehittämiseen. Virka-apukäytänteitä kehitetään yhteistoiminta-alueen pelastusviranomaisten kanssa alueellisen tilanne- ja johtokeskusten toiminnan alkaessa. Viranomaisyhteistyötä toteutetaan ja annetaan pelastuslain sekä pelastuslaitoksen ja muiden viranomaisten välisten erillissopimusten mukaisesti. Pelastuslaitoksen pelastuspalvelusuunnitelmaa vastaava uusi yhteistyösuunnitelma päivitetään, joka antaa perusteet pelastustoimintaan osallistumisen suunnitelmille kaupunkiorganisaatiossa.

4.2.6. Osallistuminen pelastustoimeen kuuluvan ulkomaille annettavan avun ja pelastustoimeen kuuluvan kansainvälisen avun vastaanottamisen edellyttämään valmiuden ylläpitoon

Pelastuslaitos tekee kansainvälistä yhteistyötä pelastustoiminnan kehittämisessä. Pelastuslaitos pystyy tarvittaessa irrottamaan henkilöstöään kansainvälisen pelastustoiminnan resursseiksi joko osaksi Suomen *Finn Rescue Team* -ryhmää tai erillisinä asiantuntijoina. Pelastuslaitos on osaltaan varautunut EU:n *Host Nation Support* (HNS) ohjeistusten mukaisesti tukemaan kansainvälisen avun vastaanottamista erillisten ohjeistusten mukaisesti.

Valmistaudutaan vastaanottamaan kansainvälisiä muodostelmia HNS-ohjeen mukaisesti, yhteistyössä muiden HIKLU-alueen pelastuslaitosten kanssa sekä valmistaudutaan toimimaan vastuutahona kansainvälisen avun koordinoinnissa. Osallistutaan aktiivisesti kansainvälisiin pelastustoiminnan kehityshankkeisiin. Seurataan, osallistutaan ja kehitetään aktiivisesti pelastuslaitoksen toimintaa kansainvälisesti erityisesti lakisääteisten tehtävien osalta.

Tuetaan henkilöstön osaamisen kehittymistä kansainvälisen pelastustoiminnan osa-alueilla ja varaudutaan tarvittaessa irrottamaan henkilöstöä kansainvälisen pelastustoiminnan resursseiksi ja/tai kaluston lähettämiseen ulkomaille erilaisissa onnettomuustilanteissa.

4.3. Pelastustoiminnan suunnitelmat

4.3.1. Hälytysohje

Pelastustoimen toimintavalmiuden suunnitteluohjeen mukaisesti ennakkoon laaditut pelastustoiminnan toiminnalliset suunnitelmat muodostavat osansa toimintavalmiudesta. Sisäministeriö on antanut vuoden 2019 alusta pelastustoimen suunnitelmista asetuksen (1363/2018), jossa säädetään suunnitelmien sisällöstä ja rakenteesta sekä pelastustoiminnan yhteistyösuunnitelmista. Pelastustoimintaa koskevien suunnitelmien tulee vastata paikallisia tarpeita ja niiden sisällön tulee perustua pelastustoimen alueella esiintyviin uhkiin ja niistä aiheutuvien riskien arviointiin. Suunnitelmien tulee muodostaa yhteensovitettu kokonaisuus, joka kattaa pelastustoiminnan yleisjärjestelyt ja pelastustoiminnan vaativissa tilanteissa. Pelastustoiminnan suunnitelmat pidetään ajantasaisina ja sisällöltään sisäministeriön asetuksen pelastustoimen suunnitelmista (1363/2018) vaatimalla tasolla.

4.3.2. Pelastuslaitosten keskinäisen avunannon suunnittelu

HIKLU-pelastuslaitosten keskinäinen avunanto perustuu laitosten vuonna 2015 allekirjoittamaan yhteistoimintasopimukseen ja sen pohjalta tehtyyn yhteistyöhön. HIKLU-pelastuslaitosten yhteisiä ohjeita täydentäviin Helsingin pelastuslaitoksen omiin suunnitelmiin viitataan tarkemmin seuraavassa luvussa, jossa on kuvattu toimintavalmiuden erityispiirteet Helsingin pelastustoimen alueella.

Johtamistoiminnan resurssien suunnittelua kehitetään avustettaessa naapurialueita suuronnettomuuksissa tai useissa pienemmissä samanaikaisissa onnettomuuksissa. Lisäksi varaudutaan ja suunnitellaan yhteistoimintaluokan sisäisen avunannon toimenpiteet ja ohjeistukset palvelutasopäätöskauden aikana.

4.3.3. Yhteistyön suunnittelu pelastustoiminnassa

Yhteistyön suunnittelu perustuu Helsingin pelastuslaitoksen voimassa oleviin yhteistyösopimuksiin naapuripelastuslaitosten, poliisin, Rajavartiolaitoksen ja vartiolentolaivueen sekä Puolustusvoimien maa- ja merivoimien kanssa. Yhteistoiminta edellä mainittuihin viranomaistahoihin on hyvin aktiivista ja toimintoja kehittävä. Pelastuslaitos tekee myös aktiivista yhteistyötä Helsingin kaupungin eri liikelaitosten ja toimijoiden kanssa, joiden resursseja voidaan tarvittaessa käyttää pelastustoiminnassa sekä maalla että merellä.

Viranomaisten sekä muiden yhteistyötahojen kanssa tehdyt sopimukset pidetään ajantasaisina. Ylläpidetään aktiivisesti yhteyttä eri sidosryhmiin, ja huomioidaan niiden toimintojen mahdolliset muutokset ja muutosten vaikutukset pelastuslaitoksen toimintaan. Osallistutaan muiden viranomaisten järjestämiin harjoituksiin ja järjestetään itse yhteisharjoituksia, joissa suunnitelmia ja yhteistoimintaa testataan ja kehitetään. Jaetaan tilannekuvaa eri toimijoiden välillä suunnitellusti ja matalalla kynnyksellä.

4.3.4. Hyvinvointialueen onnettomuusuhkien edellyttämät pelastustoimintaa ja sen johtamista koskevat suunnitelmat

Hyvinvointialueen onnettomuusuhkien edellyttämät pelastustoimintaa ja sen johtamista koskevat suunnitelmat pohjautuvat osiossa 4.3.1. esitettyihin sisäministeriön asetuksen (1363/2018) mukaisiin yhteistyösuunnitelmiin sekä HIKLU-pelastuslaitosten kanssa vuonna 2015 allekirjoitettuun yhteistoimintasopimukseen ja sen pohjalta tehtävään yhteistyöhön. Huomioitavaa on se, että Helsingin kaupunki vastaa sosiaali- ja terveydenhuollon sekä pelastustoimen järjestämisestä alueellaan.

Suunnitelmat pidetään lakien ja asetusten vaatimalla tasolla sekä arvioidaan mahdollisten uusien suunnitelmien tarvetta ja laajuutta. Päivitystarve arvioidaan vähintään kerran palvelusokauden aikana. Pelastustoiminnan suunnittelun yksikkö vastaa pelastustoiminnan eri suunnitelmien ajantasaisuudesta sekä arvioi uusien suunnitelmien tarpeellisuutta aktiivisella yhteistyöllä eri sidosryhmien kanssa. Sammutusvesisuunnitelma pidetään vähintään nykyisellä tasolla yhdessä HSY:n ja Helsingin kaupungin kanssa.

4.3.5. Erityistä vaaraa aiheuttavien kohteiden ulkoinen pelastussuunnitelma

Pelastuslaitos laatii pelastuslain 48 §:ssä tarkoitetut ulkoiset pelastussuunnitelmat erityistä vaaraa aiheuttaville kohteille yhdessä toiminnanharjoittajan kanssa ja pitää huolta näiden ajan tasaisuudesta. Toiminnanharjoittajien kanssa järjestetään näissä kohteissa suunnitelman vaatimat harjoitukset vähintään kolmen vuoden välein. Ulkoisista pelastussuunnitelmista tiedotetaan pelastuslaitoksen verkkosivuilla, toiminnan harjoittajat hoitavat omalta osaltaan lähialueiden turvallisuustiedotteet. Onnettomuusviestinnän toimenpiteitä ja viestintäkanavien käytettävyyttä arvioidaan ja kehitetään.

4.4. Pelastustoimen vapaaehtoistoiminta

4.4.1. Vapaaehtoisten käyttö pelastustoimen palveluiden tuottamisessa

Sopimuspalokunnat täydentävät Helsingin pelastustoimen alueen toimintavalmiutta tarvittaessa sopimusten mukaisesti. Helsingissä on 14 sopimuspalokuntaa, jotka toimivat pelastuslaitoksen vakinaisen operatiivisen henkilöstön tukena aluepalokuntasopimuksessa määritellyllä tavalla. Sopimuspalokuntatoimintaa tuetaan ohjauksella ja neuvonnalla, sekä parannetaan sopimuspalokuntien operatiivista valmiutta kouluttamalla ja osallistamalla heitä pelastuslaitoksen järjestämiin yhteistoimintaharjoituksiin ja -koulutuksiin. Lisäksi sopimuspalokuntien operatiivista valmiutta ja toimintakykyä tuetaan suunnitellulla tasolla taloudellisesti, kalustollisesti sekä ohjauksella asemaverkoston korjaus- tai uudisrakentamisessa niiltä osin, kuin asemarakennusten auditointikierrokset osoittavat. Uudisrakentamisessa huomioidaan pelastuslaitoksen tarpeet toiminnan tehostamisessa yhteiskäyttötiloja suunnitellen ja toteuttaen. Aktiivista yhteistoimintaa ylläpidetään ”stadinpeto”-rauniopelastuskoiraryhmän kanssa.

4.4.2. Pelastustoimen vapaaehtoistoiminnan edistäminen

Pelastuslaitos toimii sopimuspalokuntien toiminnanohjaajana alueellaan. Toiminnanohjauksesta vastaa tehtävään asetettu palopäällikkö yhdessä toiminnanohjauksen johtoryhmän kanssa. Johtoryhmään kuuluu edustajia sekä pelastuslaitokselta että sopimuspalokuntien sektorilta. Toiminnanohjauksella varmistetaan sopimuspalokuntien palveluntuotannon taso ja tehokkuus tukemalla palokuntien toimintaa ohjauksella, ohjaamisella sekä kalustollisella ja taloudellisella tuella. Toiminnanohjauksen johtoryhmän lisäksi sopimuspalokuntien asioita valmisteellaan kuudessa eri SYK-työryhmässä (Sopimuspalokuntien yhteistoiminnan kehittäminen), jotka ovat operatiivinen toiminta, osaamisen hallinta, kalusto, työturvallisuus, varautuminen ja turvallisuusviestintä.

Sopimuspalokuntatoimintaa tuetaan siten, että toimintakyky pidetään tehokkaana, toimintavarmana ja työturvallisena. Koulutusta ylläpidetään ja kehitetään siten, että varmistetaan operatiivisen toiminnan tehokkuus ja yhteensopivuus pelastuslaitoksen toimintamallien kanssa. Nuorisotoiminnan jatkuvuutta tuetaan osallistamalla sen ylläpitoon, kehittämiseen ja jäsenhankintaan jatkuvuuden varmistamiseksi sekä tehostamalla mainontaa ja markkinointia jäsenhankinnan sektorilla. Näkyvyyden parantaminen onnistuu pelastuslaitoksen tiedotusverkon ja -kanavien kautta. Sopimuspalokuntia ohjataan keskinäiseen yhteistyöhön toiminnan tehostamiseksi yhteisten harjoitusten ja yhteisten jäsenhankintakampanjoiden avulla sekä mahdollistetaan sopimuspalokuntien yhdistyminen siten, että pienillä resursseilla toimivat palokunnat voivat yhdistyessään synnyttää alueelleen yhden toimintavarman ja tehokkaan sopimuspalokunnan, jolla on aktiivista ja tuottavaa nuorisotoimintaa ja koulutusta.

4.4.3. Sopimuspalokuntaan ja muuhun vastaavaan yhteisöön kuuluvan terveystarkastukset

Helsingin kaupungin pelastuslaitos järjestää palokuntasopimuksen pohjalta sopimuspalokuntien savusukeltajille määräaikaisten terveystarkastukset sekä kurssien edellyttämät terveystarkastukset. Lisäksi pelastuslaitos noudattaa sisäministeriön ohjetta pelastushenkilöstön toimintakyvyn arvioinnista ja kehittämisestä, jonka mukaan pelastustoimintaan osallistuvien muiden kuin savusukeltajien terveydentila tulee olla riittävä. Pelastustoimintaan osallistuvien henkilöiden terveydentilaa seurataan alkutarkastusten ja määräaikaistarkastusten avulla.

4.4.4. Sivutoimisen henkilöstön ja sopimushenkilöstön koulutus

Helsingin pelastuslaitos vastaa Pelastuslain ja palokuntasopimuksen mukaisesti siitä, että sopimuspalokunnan henkilöstöllä on riittävä perus- ja täydennyskoulutus. Sopimushenkilöstön koulutusjärjestelmä on Pelastusopiston vastuulla oleva kansallinen koulutusjärjestelmä, joka tuottaa koulutuksien ja kurssien kautta kelpoisuuden toimia vastaavana kouluttajana sekä sopimushenkilöstölle kelpoisuuden toimia pelastustoiminnan eri tehtävissä.

Helsingissä sopimuspalokuntien koulutuksen järjestää Helsingin Pelastusliitto (HELPE) yhteistyössä Helsingin pelastuslaitoksen kanssa. Osallistutaan koulutuksen kehitystyöhön ja järjestetään yhteistoimintaharjoituksia koskien päivittäis- ja suuronnettomuustilanteita. Lisäksi järjestetään koulutusta Helsingin toimintaympäristöön liittyvissä erikoisalueissa. Toimintavarmuutta ja osaamista tarkastetaan seuraamalla heidän harjoituksiaan sekä toteuttamalla erilaisia valmiutta ja operatiivista suorituskykyä mittaavia harjoituksia. Toiminnan jatkuvuuden varmistamiseksi tuetaan taloudellisesti sopimuspalokuntien osallistumista kalliille erikoiskursseille, kuten palokuntien päällikkökurssi.

4.5. Pelastustoimen viranomaisten vastuulla oleva väestönsuojeluun varautuminen

Kaupunginhallitus vahvisti vuonna 2019 väestönsuojelua koskevien suunnitelmien perusteet seuraavasti:

1. Pelastuslautakunta vastaa väestönsuojelun suunnittelusta.
2. Helsingin kaupungin organisaatiot osallistuvat väestönsuojelun suunnitteluun ja toteuttamiseen tehtäviensä ja lainsäädännön mukaisesti.
3. Väestönsuojelun kokonaisuus kuvataan suojelusuunnitelmassa, jonka laatimisesta vastaa pelastuslaitos.
4. Toimialat ja liikelaitokset suunnittelevat väestönsuojelutehtäviensä suojelusuunnitelman mukaisesti.
5. Väestönsuojelun suunnittelun yhteistoiminta tehdään pelastuslaitoksen johdolla ja pelastuslaitoksen määrittämin yhteistoimintajärjestelyin.

Kaupungin viimeisimmässä hallintosäännössä (2022) on päivityksenä edellä mainittuun päätökseen, että pelastusjaosto hyväksyy suunnitelmat kaupunginhallituksen perusteiden mukaisesti. Ellei toimivallasta ole muutoin säädetty tai määrätty, sosiaali-, terveys- ja pelastuslautakunnan pelastusjaosto hyväksyy kaupungin väestönsuojelua koskevat suunnitelmat kaupunginhallituksen vahvistamien perusteiden mukaisesti ja päättää kaupungin jakamisesta väestönsuojelualueisiin.

4.5.1. Väestönsuojeluun varautumisen edellyttämä suunnittelu

Pelastuslain mukaan Helsingin kaupungin pelastuslaitos varautuu toimialaansa kuuluvien väestönsuojelutehtävien hoitamiseen riittävin suunnitelmin. Lisäksi Helsingin kaupungin pelastuslaitos vastaa Helsingin kaupungin poikkeusolojen yleisestä väestönsuojelusuunnittelusta. Pelastuslaitos yhteensovittaa kaupungin toimialojen, liikelaitosten ja osakeyhtiöiden sekä muun muassa HSY:n, HKL:n, HSL:n ja HUS:n väestönsuojelusuunnittelua. Pelastuslaitos vastaa väestönsuojelutehtävien edellyttämästä uhkien ja niiden vaikutusten arvioinnista. Sodan ajan uhkien vaikutusten arvio perustuu sotilaallisen voimankäytön uhka-arvioon, joka on laadittu yhteistyössä Puolustusvoimien kanssa.

Helsingin kaupungin pelastuslaitoksen valmisteluvastuulla olevat suunnitelmat, poikkeusolojen riskianalyysi, kalliosuojien korjaus- ja uudisrakentamista koskeva suunnitelma sekä materiaalisen valmiuden kehittämis- ja investointisuunnitelma pidetään ajan tasalla ja tarkistetaan vuosittain.

4.5.2. Väestönsuojelutehtävien edellyttämän toiminnan ja suunnitelmien yhteensovittaminen

Väestönsuojelu- ja evakuointisuunnitelmat on laadittu yhteistyössä kaikkien Helsingin kaupungin toimialojen, liikelaitosten, osakeyhtiöiden ja muiden toimijoiden kanssa ja ne yhteensovitetaan vuosittain. Suunnitelmien muutoksista tiedotetaan aktiivisesti kaikille toimijoille. Uudenaan pelastuslaitosten HIKLU-yhteistyöalueella toimii varautumisen työryhmä, johon on asetettu jäseniä kaikista alueen pelastuslaitoksista. Varautumisen yhteensovittamisesta huolehditaan kaupunkiorganisaation yhteistyörakenteella pelastustoimen ja väestönsuojeluun varautumisen järjestämiseksi.

4.5.3. Helsingin kaupungin väestönsuojeluorganisaatio

Helsingin kaupungin väestönsuojeluorganisaatio on määritelty ja päivitetty vuoden 2023 laajan suunnittelukierroksen yhteydessä. Väestönsuojeluorganisaation rakennetta, tehtäviä ja suorituskykyä arvioidaan vuosittain vastaamaan sodan ajan tarpeita. Organisaatiota päivitetään tarvittaessa sisäministeriön perusteiden mukaisesti. Organisaatiosuunnittelun yhtenä tuloksena laaditaan sisäministeriölle esitys siitä, mitä henkilöitä, materiaalia ja tiloja Geneven yleissopimusten mukainen suojelu koskee. Suunnitelmien ylläpitoon luodaan rekisteri sisäministeriön ohjaamalla tavalla.

4.5.4. Väestönsuojelutehtäviin tarvittavan henkilöstön varaaminen

Kaupungin eri toimialat, osakeyhtiöt, liikelaitokset ja muut väestönsuojelun toimijat varaavat oman poikkeusoloissa tarvitsemansa henkilöstön ja ajoneuvokaluston väestönsuojelusuunnitelman salassa pidettävän suunnitelman mukaisesti. Pelastuslaitos varaa oman palkatun henkilökunnan ja väestönsuojelutehtäviin koulutetut vapaaehtoiset sekä pelastuslaitoksen vastuulla olevan väestönsuojeluorganisaation tilat ja ajoneuvot. Toimialojen, liikelaitosten, osakeyhtiöiden ja muiden toimijoiden henkilöstön, tilojen ja ajoneuvojen varauksien valvontaa ja tarkastuksia tehdään vuosittain. Lisäksi pelastuslaitos osallistuu kaupunkiyhteisen varautumisen henkilötietojärjestelmän hankinnan toteutukseen.

4.5.5. Väestönsuojelun johto- ja erityishenkilöstön koulutustarve

Yksittäisille kaupunkilaisille suunnatun väestönsuojelukoulutuksen Helsingissä hoitaa yhteistoimintasopimuksen mukaisesti Helsingin Pelastusliitto ry (Helpe ry). Koulutusta tuetaan voimassa olevan yhteistoimintasopimuksen mukaisesti. Helsingin kaupungin hallinnoimiin yleisiin ja yhteisväestönsuojeliin koulutusta järjestää Maanpuolustuskoulutusyhdistyksen Etelä-Suomen maanpuolustuspiiri yhteistyössä Helsingin Väestönsuojeluyhdistyksen ja muiden kumppanijärjestöjen kanssa. Maanpuolustuskoulutusyhdistyksen toteuttamaa vapaaehtoisten helsinkiläisten koulutusta väestönsuojelun johto- ja erityistehtäviin tuetaan siten, että vuosittain peruskurssin läpäisee 300, jatkokurssin 150 ja erikoiskurssin 50 oppijaa. Helsingin kaupungin viranhaltijoiden ja toimihenkilöiden väestönsuojelun johto- ja erityistehtäviin tähtäävää koulutusta laajennetaan kattamaan vuosittain 200 henkilöä.

4.5.6. Poikkeusolojen johtamisedellytysten varmistaminen

Poikkeusolojen johtamissuunnitelma on laadittu, ja sitä koskeva testi- ja harjoitustoiminta on aloitettu. Johtamissuunnitelma perehdytetään pelastuslaitoksen sisäisenä koulutuksena erityisesti päällystölle ja alipäällystölle. Pelastustoimen ja väestönsuojelun johtaminen ja siihen liittyvä viestintä mahdollistetaan kaikissa olosuhteissa.

4.5.7. Kuntien kanssa tehtävä yhteistyö

Helsingin kaupungin pelastuslaitos tekee väestönsuojeluun ja varautumiseen liittyen yhteistyötä Helsingin kaupungin, muiden pääkaupunkiseudun kuntien ja lähialueen hyvinvointialueiden kanssa. Pelastusviranomaisen tehtävien lisäksi pelastuslaitos tekee sopimukseen perustuen eräitä sille osoitettuja kaupungin väestönsuojelun tehtäviä, kuten kaupunkiorganisaation viranhaltijoiden ja toimihenkilöiden koulutusta väestönsuojeluorganisaation tehtäviin.

Merkittäviä yhteistyöverkostoja ovat aktiivisesti toimiva varautumisen ja väestönsuojelun HIKLU-yhteistyöverkosto, kiinteä yhteistyö Espoon ja Vantaan kaupunkien kanssa sekä Helsingin kaupunkikonsernin valmius- ja turvallisuuspäällikköfoorumi, jonka kautta edistetään väestönsuojeluun liittyvää varautumista, suunnittelua ja sen yhteensovittamista.

4.6. Ensihoitopalvelu

Pelastuslaitoksella ja HUS:lla on yhteistoimintasopimus ensihoitopalveluiden ja ensivastetoiminnan järjestämisestä. Pelastuslaitos tuottaa ensihoitopalvelun omakustannusperiaatteella. HUS vastaa erillisen ensihoidon palvelutasopäätöksen laatimisesta ja valvonnasta. HUS:n laatimassa palvelutasopäätöksessä määritellään ensihoitopalvelun järjestämistapa, palvelun sisältö, ensihoitopalveluun osallistuvan henkilöstön koulutus, valmius, tavoitteet potilaan tavoittamisajasta ja muut alueen ensihoitopalvelun järjestämisen kannalta tarpeelliset seikat. HUS vastaa terveydenhuoltolain 39 §:ssä tarkoitetun ensihoitopalvelun järjestämisestä alueellaan.

5. Kehittämissuunnitelma

Helsingin kaupungin pelastuslaitoksen palvelutuotantoon liittyvät merkittävät kehittämis- ja muutostarpeet voidaan jakaa seuraaviin kolmeen pääryhmään.

5.1. Uusien pelastusasemien ja kevytasemien käyttöönotto

Etelä-Suomen aluehallintovirasto on antanut Helsingin alueen pelastustoimea koskevan korjausmääräyksen palvelujen tasossa havaittujen huomattavien epäkohtien korjaamiseksi. Hallinto-oikeus on asettanut uhkasakon korjausmääräyksen tehostamiseksi.

Pelastustoiminnassa toimintavalmiutta voidaan parantaa erilaisin kaupunki- ja liikennesuunnitteluun liittyvin keinoin. Voimakkaasti kasvavassa ja tiivistyvässä kaupungissa näillä keinoilla on kuitenkin verraten pieni vaikutus. Helsingissä toimintavalmiuden kehittäminen edellyttää uusien asemien rakentamista niille alueille, joilla on havaittu merkittäviä ongelmia toimintavalmiusajoissa.

Pelastuslaitoksen 10-vuotissuunnitelman mukaan vuoteen 2030 mennessä avataan neljä uutta pelastusasemaa Helsinkiin. Ensimmäinen asema avattiin Konalassa tammikuussa 2023. Kontulan pelastusasema otetaan suunnitelman mukaan käyttöön vuonna 2024, Tapanilan pelastusasema vuonna 2026 ja Vuosaaren pelastusasema vuonna 2028. Nykyisten suunnitelmien mukaan vuonna 2029 otetaan käyttöön kolme kevytasemaa, joille sijoitetaan kärkiyksiköt. Kevytasemien sijainnit ratkaistaan myöhemmin, kun nähdään, miten Helsingin rakentaminen, onnettomuuksien määrät sekä pelastuslaitoksen toimintavalmiusajat kehittyvät.

Asemien sijoittelu perustuu vuosina 2019 ja 2023 tehtyihin analyyseihin, joissa on tarkasteltu onnettomuuksien, omaisuus- ja henkilövahinkojen, toimintavalmiusaikatavoitteiden ylitysten sekä ensihoitotehtävien sijoittumista.

5.2. Korvausinvestoinnit

Helsingissä on vuosittain yli 9 000 pelastustoiminnan hälytystehtävää. Pelastustoiminnassa kalusto joutuu kovalle kulutukselle, joten sitä on uusittava säännöllisin väliajoin. Paloautot uusitaan suunnitelmien mukaan. Myös erikoisajoneuvoja hankitaan ja uusitaan, jotta kalusto täyttäisi kasvavan kaupungin pelastustoimelle asettamat haasteet. Ajoneuvojen lisäksi myös muuta kalustoa joudutaan säännöllisesti uusimaan, jotta pelastustoiminnan laatutasosta ei jouduttaisi tinkimään.

Palvelutasopäätöskauden aikana tarkastellaan sopimuspalokuntien pelastusyksiköiden kuntoa ja investointitarvetta. Analysointi tehdään, kun pelastuslaitos on saanut omat pelastusyksikkönsä vaihdettua uusiin. Sopimuspalokuntien ajoneuvokaluston käytettävyyden riittävä taso on tärkeää, jotta pelastuslaitos pystyy tarjoamaan riittävää palvelutasoa myös tilanteissa, joissa sopimuspalokuntia on hälytetty eri tehtäville.

Palvelutasopäätöskauden aikana tarkastellaan myös sopimuspalokuntien asemaverkoston kuntoa ja siihen liittyvää kunnossapitoa. Sopimuspalokuntien tehokas toiminta edellyttää toimivia paloasemia, joista sopimuspalokuntien pelastusyksiköitä voidaan hälyttää ilman häirtatekijöitä.

5.3. Uudet tehtävät sekä kasvava työmäärä kasvavassa kaupungissa

Lakisääteisten pelastuspalvelujen tuottaminen kasvavassa kaupungissa edellyttää sitä, että pelastuslaitoksella on riittävät henkilöstövoimavarat palvelutuotannossa. Kaupungin kasvuun liittyvän tehtävämäärän kasvun lisäksi uudet tehtävät ja muutokset joidenkin tehtävien, kuten väestönsuojeluun varautumisen, painotuksissa vaikuttavat henkilöstömitoitukseen.

Helsingin pelastuskoululle myönnettiin toistaiseksi voimassa oleva toimilupa marraskuussa 2021. Pelastuskoulun rahoitusta ei ole kuitenkaan ratkaistu. Toimintaa ei ole sallittua rahoittaa yleiskatteellisella rahoituksella. Helsingin pelastuskoulun toiminta tulisi rahoittaa valtion rahoituksella, koska koulu tuottaa pelastajia koko maan tarpeisiin. Lisäksi Pelastuskoulun oppilasmäärä tulisi kaksinkertaistaa.



onnettomuuksien ehkäisy | pelastustoiminta | ensihoito | väestönsuojelu | varautuminen

PL1, 00099 HELSINGIN KAUPUNKI
PB 112, 00099 HELSINGFORS STAD

Helsinki City Rescue Department
+358 9 310 1651 Helsingfors stads räddningsverk