

- Onnettomuudesta tiedotetaan YLEISELLÄ VAARAMERKILLÄ. Yhden minuutin pituinen nouseva ja laskeva äänimerkki, jota TOSITILANTEESSA TOISTETAAN USEAAN KERTAAN.



Yleiseen vaaramerkkiin liittyy aina vaaratiedote. Se luetaan kaikilla radiokanavilla ja näytetään televisio-ohjelmissa ruudun yläreunassa juoksevana tekstinä. Vaaratiedotteet tulee myös älypuhelimien ladattuun 112 Suomi -sovellukseen. Tarvittaessa käytetään myös kaiutinautoja.

VAARA OHI -MERKKI on yhtämittainen tasainen äänimerkki, jonka kesto on YKSI MINUUTTI.

KOKEILUMERKKI on 7 (seitsemän) sekunnin pituinen tasainen ääni, jonka alussa voi olla nouseva jakso ja lopussa laskeva jakso. Kokeilumerkki kuuluu Kanta-Hämeessä JOKA KUUKAUDEN ENSIMMÄINEN (arki) MAANANTAI klo 12.00 Lisäksi pelastusviranomaiset ja alueen teollisuus testaavat alueellisesti hälyttimiään kokeilumerkillä.

Kanta-Hämeen pelastuslaitos 2024

Toimintaohjeet yleisen vaaramerkin soidessa

Jokaisen seudulla oleskelevan tulee noudattaa viranomaisten ohjeita ja määräyksiä onnettomuustilanteessa

JOS OLET SISÄLLÄ



1. Sulje ovet, ikkunat ja pysäytä ilmastointi.



2. Tarkasta viranomaisten ohjeet radiosta, tv:sta tai internetistä.



3. Jos tunnet kaasun hajua, hengitä kostean vaatteen läpi.



5. Pyri rakennuksen yläkerrokseen mikäli mahdollista.

JOS OLET ULKONA



1. Siirry sisälle ja toimi viereisen ohjeen mukaan. Jos et pääse sisälle, tarkista tuulen suunta ja poistu kaasun alta sivutuuleen.



2. Pyri korkeampaan maastokohtaan. Ylempänä on turvallisempaa. Jos joudut kaasupitoiseen ilmaan, liiku rauhallisesti.



3. Suojaudu hengittämällä kostean vaatteen läpi.

Noudata ohjeita ja odota kunnes vaara on ohi.

JULKINEN TIEDOTE

Kanta-Hämeen pelastuslaitos

Kanta-Hämeen pelastuslaitos ja Väylävirasto ovat laatineet tämän tiedotteen, joka jaetaan kaikkiin Riihimäen ratapihan lähialueen kotitalouksiin ja kohteisiin. Tiedote kertoo alueella olevasta suuronnettomuuden vaaraa aiheuttavasta toiminnasta, sen estämisestä ja siihen varautumisesta.

Vaarallisia aineita kuljetetaan Suomen rautateillä noin viisi miljoonaa tonnia vuosittain. Osa näistä kulkee Riihimäen ratapihan kautta. Vaaralliset aineet ovat syövyttäviä tai palavia nesteitä ja myrkyllisiä kaasuja. Riihimäellä keskeinen suuronnettomuuden vaaraa aiheuttava onnettomuustilanne on myrkyllisen tai palavan kaasun hallitsematon vuoto.

Suuronnettomuuden todennäköisyys ratapihalla on tehdyn riskinarvioinnin perusteella vähäinen. Onnettomuuksia ennaltaehkäiseviä toimenpiteitä ovat mm. vaunujen tekniset tarkastukset, kuljetusten ja tilapäisen säilytyksen säännöllinen valvonta, junien matkakuntoisuuden tarkastukset sekä henkilökunnan koulutus.

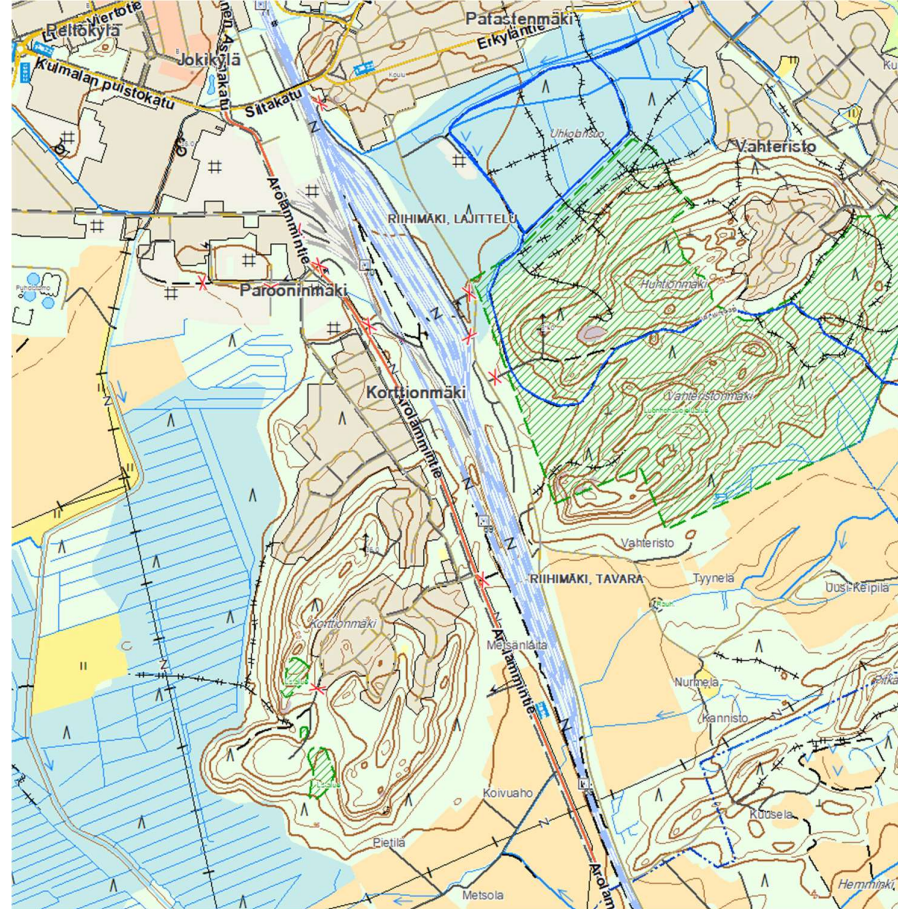
Riihimäen ratapihalla on tehty uusimistöitä ja investointeja, jotka parantavat alueen turvallisuutta. Alueelle on rakennettu mm. sammustusvesijärjestelmä sekä turvallisuutta lisäävää teknologiaa ja automaatiota liikenteenohjausjärjestelmä. Lisäksi alueella uudistetaan ja pidennetään raiteistoja.

Vaikka onnettomuus on epätodennäköinen, voivat sen seuraukset olla vakavat. Seurausten lieventämiseksi alueen asukkaiden tulee perehtyä annettuihin ohjeisiin huolellisesti. Ohjeet ovat tämän asiakirjan kääntöpuolella.

Tätä tiedotetta laadittaessa on noudatettu sisäministeriön asetusta erityistä vaaraa aiheuttavien kohteiden ulkoisesta pelastussuunnitelmasta. Turvallisuustiedote on saatavilla myös internetistä, www.pelastustoimi.fi.

Lisätiedot: Atte Kanerva 0403594600, Paavo Löyttyniemi 0504156288

Yleisötiedote suuronnettomuuden varalta järjestelyratapihan lähistöllä asuville



Väylävirasto